

# PROJECTE EDUCATIU

COL·LEGIS DIOCESANS

## SANT CRISTÒFOR MÀRTIR

*El demà exigix el  
millor de hui*



FUNDACIÓN  
COLEGIOS DIOCESANOS  
SAN VICENTE MÁRTIR

*La missió educativa de l'Església roman al llarg dels segles. Llavors i ara ens impulsa una mateixa gran esperança que brolla de l'Evangelí, amb la qual mirem a tots, començant pels més xicotets i vulnerables.*

*L'educació és, abans de res, un acte d'esperança en qui tenim davant, en l'horitzó de la seua vida, de les seues possibilitats de canvi i de contribució a la renovació de la societat.*

*(Papa Francesc, al·locució en el Congrés L'Església en l'Educació: presència i compromís, 20 de febrer de 2024)*

# Índice

<b>I.</b>	<b>Introducció</b>	<b>1</b>
1.	Justificació	2
2.	Missió, visió i valors	4
3.	Història i tradició educativa	5
4.	Objectiu general del Projecte Educatiu	6
<hr/>		
<b>II.</b>	<b>Avaluació Institucional</b>	<b>7</b>
1.	Anàlisi de la situació actual	7
2.	Identificació de necessitats i àrees de millora	8
3.	Horitzó: Nous reptes i estratègies	9
4.	Recursos disponibles y potencials	11
4.1.	Documents. Protocols, PAT, PEM	11
4.2.	Xarxes de treball	12
5.	Sistemes d'avaluació institucional	13
5.1.	Marca Pròpia i Auditoria Interna	13
5.2.	Eina d'Innovació	14
6.	Plans de millora a mitjà i llarg termini: Pla Estratègic Institucional (PEI)	14
<hr/>		
<b>III.</b>	<b>Model Educatiu</b>	<b>15</b>
1.	Perfil d'eixida de l'alumne	15
2.	Perfil del professor	18
3.	Principis pedagògics	20
4.	Model curricular	23
4.1.	Acompanyament de la Dimensió Transcendent	24
4.1.1.	Acció Tutorial	24
a.	a. Acompanyament individualitzat	
b.	a. Acompanyament grupal	
c.	a. Acompanyament familiar	
d.	Projecte d'acompanyament a la comunitat educativa: Per tu, per ells	

4.1.2.	Centralitat de la pastoral	20
a.	Itinerari pastoral	
b.	Vinculació amb la parròquia	
c.	Proposta anual de pastoral	
4.1.3.	Protagonisme de la classe de religió	28
4.2.	Recerca de la Veritat, el Bé i la Bellesa	28
5.	Modelo didàctic	30
5.1.	Acompanyament personalitzat:	30
5.1.1.	DPD	30
5.1.2.	Avaluació Formativa	31
5.2.	Metodologies d'ensenyança- aprenentatge vinculades a modelar la visió	32
5.2.1.	Projectes d'Aprenentatge-Servei	32
5.2.2.	Aprenentatge Cooperatiu	34
5.2.3.	Metodologies vinculades a contextos reals	34
5.3.	Pla de Transició	35
5.4.	Impacte digital en l'aprenentatge: Pla Digital - IA	37
5.5.	Primer pla de la paraula i la Paraula	38
6.	Missió compartida Família - Església Diocesana - Escola	38
6.1.	Paper de les famílies	38
6.2.	Antics alumnes	40
6.3.	Comunió amb altres institucions educatives	40

## IV. Organització y gestió

1. Estructura organitzativa i rols
  - 1.1. Model de gestió directiva
2. Polítiques de gestió econòmica i administració
3. Pla de formació contínua per al personal

## Conclusió



## I. INTRODUCCIÓ

"Per la seva banda, l'Església té el deure d'educar, sobretot, perquè té el deure d'anunciar a tots els homes el camí de la salvació, de comunicar als creients la vida de Crist i d'ajudar-los amb atenció constant perquè puguin assolir la plenitud d'aquesta vida. L'Església, com a Mare, està obligada a donar als seus fills una educació que ompli la seva vida de l'esperit de Crist". En aquest sentit, l'educació que l'Església persegueix és l'evangelització i la cura del creixement dels que ja caminen cap a la plenitud de la vida de Crist. Però la proposta educativa de l'Església no es dirigeix només als seus fills, sinó també a tots els pobles per "promoure la perfecció cabal de la persona humana, fins i tot per al bé de la societat terrenal i per configurar més humanament l'edificació del món". L'evangelització i la promoció humana integral s'entrellacen en la tasca educativa de l'Església, "la qual no persegueix només la maduresa de la persona humana, sinó que busca, sobretot, que els batejats es facin més conscients cada dia del do de la fe mentre són iniciats gradualment en el coneixement del misteri de la salvació" (Congregació per a l'Educació Catòlica, La identitat de l'escola catòlica per a una cultura del diàleg, núm. 13, 2022).

El Projecte Educatiu Institucional és un marc que recull una opció educativa equitativa i de qualitat per a les famílies que opten per un projecte catòlic diocesà. Pretén ser un lloc de trobada en què tots els col·legis diocesans puguin reconèixer-se.

És el document de referència que dona coherència a l'acció educativa, ja que il·lustra la visió de la nostra diòcesi sobre l'educació i l'estil de centres que pretén, articulant la coherència del model pedagògic en relació amb el nostre [caràcter propi](#), i responent a qüestions d'índole antropològica, pedagògica i organitzativa. Per això determina el sentit que es dona a l'educació, així com les línies prioritàries del procés d'aprenentatge/ensenyament i recull les necessitats i finalitats del centre. Per tant, el PE (Projecte Educatiu):

- ➔ Defineix una línia d'actuació comuna.
- ➔ Ajuda a establir una referència que permet assolir el grau necessari de coherència en la nostra proposta educativa.
- ➔ Orienta les grans decisions d'identitat i organització del centre.
- ➔ Articula coherentment els objectius educatius, les línies metodològiques, les opcions sobre avaluació, l'oferta educativa i pastoral, etc.
  
- ➔ Respon a la normativa vigent que obliga els centres a tenir un document de presentació. I alhora, respon al dret d'autonomia que permet a cada centre definir les peculiaritats i prioritats que té.

Aquest document permet el seguiment i avaluació de les actuacions que es duguin a terme en cada curs escolar, fonamental per vetllar per la qualitat dels nostres centres, ja que el grau de consecució del PE és un indicador del nivell de qualitat.



Abans de començar l'elaboració o revisió del nostre PE, hem de partir d'una reflexió prèvia que ens acoste a una visió real i completa de la situació actual. En ella aprofundim respecte als següents aspectes:

- ➔ Estil educatiu des de la pedagogia de l'evangeli i els senyals d'identitat de l'escola catòlica.
- ➔ Relació de comunió entre la comunitat educativa, que desborda en un impacte transformador i humanitzador de l'entorn.
- ➔ Principis educatius a partir dels quals desplegar un model curricular, didàctic i pedagògic.
- ➔ Recursos alineats amb la nostra identitat per acompanyar les grans línies de treball.
- ➔ Model d'organització del col·legi coherent amb els nostres principis.

## 1. Justificació

Una emergència educativa. Una crida/convocatòria a recórrer un camí amb decisió amb què iniciar un procés en què els diagnòstics, els objectius i els diversos recursos educatius siguin assumits per la comunitat educativa.

Volem contestar a les preguntes: Quina és la font real dels nostres projectes educatius, a cada col·legi, en totes les seves dimensions? Quin és el nostre discurs real, posat en actes, per mitjà de projectes que impulsem als nostres col·legis? Ens preguntem per la radical novetat que l'experiència cristiana pot portar als processos educatius en l'àmbit escolar i quines possibilitats té de convertir-se en paraula significativa en una societat en recerca de sentit.

Aquest PE vol recuperar una escola catòlica que transmeta esperança de futur, que pugui abordar els grans reptes del segle XXI. D'aquesta manera responem al dret constitucional dels pares a educar els seus fills des d'un model educatiu concorde amb les seves conviccions.

Afirmem la necessitat de construir un projecte educatiu basat en l'humanisme cristià, compartit per tots aquells que viuen l'escola dia a dia. Un projecte educatiu realment viu i suggerent consisteix, precisament, en la selecció que cada comunitat educativa duu a terme des d'aquest ingent llegat cultural, ja sigui en l'àmbit del pensament, de l'ètica, de les arts, de les ciències o de la religió. Un projecte educatiu que es constitueix així en l'eix d'aquesta comunitat educativa per donar-li no només coherència sinó força, identitat i personalitat: una tradició cristiana que s'encarna en una comunitat viva i poderosa; un eix vertebrador que ens permet donar raó de la nostra esperança.

Volem un projecte cultural fort, sòlid, profundament humà, ja que l'home és camí de l'Església, com ens convida el Concili Vaticà II, que fa una lectura de la història de la creació de la humanitat des de la visió cristiana de la persona i del món.



Amb tot dret ens hem de reconèixer en aquesta tradició educativa cristiana. Però per a això, resulta imprescindible que reprenguem aquesta perspectiva a la recerca d'aquesta tradició actualitzada que ens permeta crear veritables comunitats educatives.

Perquè sigui eficaç el treball que tenim per davant, sostenint aquest projecte educatiu, el Papa Francesc ens convida a considerar tres criteris essencials:

- **Identitat:** exigeix coherència i continuïtat amb la missió de les escoles que han estat creades per l'Església i que estan obertes a tothom. Aquests valors són fonamentals per seguir el solc traçat per la civilització cristiana i per la missió evangelitzadora de l'Església. D'aquesta manera ajudarem a mostrar camins del present, tenint una mirada preferencial pels més necessitats.
- **Qualitat:** l'educació no pot prescindir del prestigi, que fa creïble l'exercici de l'autoritat. És fruit d'experiència i competència, de coherència i implicació de la pròpia vida.
- **Universalitat:** educar tothom perquè se senti part de la família humana, buscant promoure el bé comú.

Davant els desafiaments culturals propis de la complexitat de la situació, l'Escola Catòlica Diocesana està cridada a una renovació que recull l'herència viscuda, es fonamenta en la solidesa d'un projecte educatiu bimil·lenari i discerneix els nous signes dels temps per continuar sent sal i llum.

En efecte, cada col·legi diocesà és un signe d'esperança en una humanitat nova, en un altre món possible. A les nostres escoles es gesta una altra manera de ser humans, una altra cultura i una altra societat, per, en comunitat educativa família-parròquia-escola, continuar sent fidels a la missió de continuar sent Bona Nova anunciant que Jesús viu entre nosaltres.

Aquest model educatiu sabem que no és un punt de partida per a la majoria de les nostres comunitats educatives, però volem que sigui un somni compartit, un horitzó cap al qual encaminar-nos. No comencem des de zero. Estem agraïts i satisfets del camí recorregut junts que s'ha anat traçant al llarg dels anys; ara necessitem un nou impuls que ens permeta continuar "donant raó de la nostra esperança" vivint "a l'altura de la crida que hem rebut".



## 2. Missió, visió i valors

### → Missió:

Com a Col·legis Diocesans afavorim l'educació de cadascun dels alumnes des d'una concepció cristiana de la vida, de l'home i del món establint una síntesi fe-cultura-vida.

- ❖ El nostre carisma, en tant que Església Diocesana, és promoure tots els carismes, atès que la diocesanitat radica a deixar-se educar per l'Evangeli de Jesucrist i educar des d'ell tots els membres de la Comunitat Educativa.
- ❖ Com a part de la parròquia tenim l'Església adulta com a referent per al desenvolupament de la nostra tasca educativa.
- ❖ Fem una opció clara d'obertura als més desfavorits.
- ❖ Eduquem els nostres alumnes en la dimensió transcendent.
- ❖ Potenciem el diàleg fe i raó, fe i ciència, fe i cultura, fe i vida.

### → Visió:

En conseqüència, afirmem que, des dels Col·legis Diocesans, ens sentim cridats, elegits i enviats per l'Església, a proclamar la Bona Nova de l'Amor de Déu als nens, joves i adults, des de la unitat ministerial Parròquia/Col·legi. Convençuts d'aquesta veritat, volem oferir a la Comunitat Educativa alumnes, famílies, treballadors i entorn, la possibilitat de ser seduïts per aquest anunci salvador i generador de nova vida, de vida en plenitud, de vida veritable.

Per a això concretem el treball en **tres objectius específics:**

1. Afavorir que el Col·legi sigui un lloc de trobada amb Jesucrist: presentar Jesús, que viu, que m'estima i em salva.
2. Oferir i acompanyar itineraris que portin els membres de la Comunitat educativa a viure la fe a la Comunitat eclesial i a potenciar al màxim la seva vocació educativa.
3. Acollir la vida com a do i tasca, i cuidem de la Creació, casa nostra comuna, amb agraïment i responsabilitat.

En aquest marc apostem per impulsar processos d'acompanyament per a la millora. Això es concreta en una opció per l'avaluació formativa, que posa el focus en la personalització i a generar dinàmiques de creixement continu; en metodologies com Projectes d'Aprenentatge Servei que busca consolidar un aprenentatge en tensió cap al bé comú; a establir itineraris de desenvolupament professional docent, que proposi contínues fites de millora professionals i personals.



La nostra línia pedagògica és deixeble, d'aquesta manera, de la pedagogia de l'evangeli: provoca trobades transformadores, camina al costat de cada persona, impacta per a la seva plenitud, proposa nous horitzons de vida mitjançant el testimoni en el dia a dia de l'aula, des del llenguatge propi de l'escola.

Volem seguir avançant en el procés de millora contínua cap a l'excel·lència educativa en tots els àmbits del nostre Centre, i a través de l'impuls en la creació d'una Marca Pròpia per als Col·legis Diocesans.

→ **Valors:** en torn a tres claus per al procés educatiu d'un Col·legi Diocesà:

- **Fe:** Pedagogia de la benedicció i la confiança. Capaçs de viure en relació amb Déu, vivim l'alegria de la plenitud, el respecte a la dignitat de fills estimats de Déu, i la fraternitat com a manera de relació amb el proïsme.
- **Esperança:** Pedagogia de l'acollida, centrada en el desenvolupament dels talents de cada alumne, desplegats des de la responsabilitat i l'esforç.
- **Caritat:** Pedagogia de la cura i de la tendresa, que mira cada alumne com Déu el mira, i que concep la vida com a do rebut per ser al seu torn donat amb generositat i esperit de servei.

Tots aquests valors es concreten i desenvolupen en el perfil de sortida. Volem educar alumnes competents per viure una vida bona, a l'altura del somni de Déu sobre la Creació. A l'orientació existencial que conviden les virtuts teològals, afegim aquells indicadors de la competència espiritual com la recerca de la Veritat, la Bellesa i el Bé, la capacitat d'agrair, de contemplar i d'admirar, la capacitat d'acollida i trobada amb els altres, l'educació en la profunditat de les coses, esdeveniments i persones, la gratuïtat, l'educació en la fe, i l'educació de l'amor a la mida de l'Amor de Jesús.

### 3. Història i tradició educativa

Un Col·legi Diocesà és aquell la titularitat del qual ostenta l'Arquebisbat de València a través de les parròquies i fundacions. Actualment, són 67 col·legis els que formen part de la Diòcesi.

Es tracta de centres d'educació catòlica d'iniciativa social, els quals, neixen majoritàriament, a mitjan segle XX per la necessitat d'escolarització que es feia



sentir en aquell temps a la Diòcesi, la finalitat és que les parròquies tinguessin un instrument privilegiat per a l'evangelització de nens i joves.

Els Col·legis Diocesans opten ferma i decididament per la pedagogia de l'Evangelí de Jesucrist i per educar, des d'ell, professors, pares i alumnes. A més, es compromet a afavorir una educació integral de cadascun dels alumnes des d'una antropologia cristiana de la vida, establint una síntesi entre la fe i les diferents disciplines acadèmiques, seguint les directrius de l'Església Diocesana a València.

La tasca educativa com a Col·legi Diocesà es determina en tres eixos vertebradors: Família, Col·legi i Parròquia. Aquests són els pilars fonamentals sobre els quals es fonamenta la nostra raó de ser.

El centre Sant Cristòfor Màrtir es crea l'any 1961 i és fruit de la preocupació del rector de Picassent per l'educació catòlica del poble i amb una clara iniciativa social, oferint a les famílies la possibilitat d'optar per una mena d'educació que estiga d'acord amb les seues conviccions.

Som un centre mixte de dues línies des d'infantil fins a 4t ESO on conviuen més de 600 alumnes al llarg del dia, procurant ser una gran família on créixer i desenvolupar-se des del 3 anys.

El centre Sant Cristòfor màrtir I està situat al centre de Picassent, poble de l'Horta Sud de València, al voltant de 21.000 habitants.

Som un poble on antigament predominaven els cultius de secà (el raïm), però la construcció de la séquia Reial del Xúquer a finals del segle XVII, transformà el terme en regadiu i, actualment, predominen els cultius de tarongers. Una altra part important de l'economia de Picassent és l'àmplia i variada xarxa de comerços, els serveis, en general, la construcció i la indústria, en què destaca el Polígon Industrial i les dos cooperatives agrícoles.

#### **4. Objectiu general del Projecte Educatiu**

- ➔ Possibilitar que els Col·legis Diocesans eduquen i evangelitzen els xiquets i joves d'aquesta generació, desenvolupant cadascuna de les seves dimensions des de la Pedagogia de l'Evangelí.



- Oferir orientacions als Col·legis Diocesans a partir dels quals puguin establir les línies pedagògiques i el seu Projecte Educatiu de Centre.

#### **4.1 Objectius del centre:**

En la nostra escola procurem afavorir el desenvolupament integral, el creixement i la maduració de l'alumnat en tots els aspectes que comprèn l'humanisme cristià.

L'educació cristiana té sempre el caràcter d'un oferiment que respecte la llibertat de tots: alumnat, professorat, personal de serveis i famílies, els quals, al mateix temps, han de respectar el Caràcter Propi del Centre.

L'objectiu de la nostra escola es basa en el desenvolupament dels següents objectius i finalitats:

- Intentem formar persones amb esperit lliure, obert i crític, fort i tolerant, projectat cap al futur amb esperança.
- Vetllem per a l'equilibri emocional, auto-coneixement, autoestima i afany de superació del nostre alumnat.
- Volem que el nostre alumnat tinga auto-domini, constància en l'esforç i respecte pels normes bàsiques que faciliten la convivència entre les persones.
- Ensenyar a pensar és un objectiu clau de la nostra educació.
- Treballem per desenvolupar en el nostre alumnat actituds de responsabilitat cívica i social que els condueixen a treballar per una societat oberta, no discriminatòria, justa i solidària.
- Intentem crear hàbits per a què siguin conscients de la necessitat d'un model de creixement respectuós amb la natura i amb les futures generacions.
- Proposem al nostre alumnat el model de persona que representa Jesús de Natzaret.



## II. AVALUACIÓ INSTITUCIONAL

"La vostra tasca és contribuir a formar ments catòliques, capaces d'observar no només l'objecte del seu interès. Una mirada extremadament precisa i focalitzada pot tornar-se fixa, fixada i excloent. Té la precisió d'un radar, però perd el panorama. En comptes d'això, ser "catòlic" significa tenir una visió panoràmica sobre el misteri de Crist i del món, sobre el misteri de l'home i de la dona. Necessitem ments, cors, mans a l'altura del panorama de la realitat, no de l'estretor de les ideologies". (Papa Francesc, 4 de maig de 2023)

### 1. Anàlisi de la situació actual

En l'horitzó de l'educació es dibuixa una escola transformada, en el marc d'un pluralisme cada vegada més ampli en termes socioculturals que, si bé confronta la nostra identitat entre un mosaic d'identitats, ofereix un pont de socialització, un planter d'habilitats. L'escola d'abans com a transmissora de sabers i custòdia del coneixement, s'enfronta en l'actualitat a un ritme vertiginós de canvi generacional. Els millennials, boomers, i les generacions X, Y, Z, han presenciat una duplicació del saber humà cada dos anys.

Amb l'aprenentatge automatitzat de la Intel·ligència Artificial Generativa (IA) es poden generar textos en un obrir i tancar d'ulls, mitjançant patrons que analitzen grans conjunts de dades, interaccionar mitjançant realitats augmentades i automatitzar els processos. En definitiva, el món digital s'ha convertit en el mirall de la nostra comprensió, emocions i fins i tot, de l'autoimatge. El digitalisme s'ha integrat en les vides de la societat actual fins al punt que han disgregat, en certa manera, els sabers i les relacions socials, fragmentant la nostra perspectiva, sensibilitat i formes de pensar.

Davant d'aquest escenari, sorgeixen diverses qüestions fonamentals. L'accés al saber i els formats que el difonen s'han transformat, ja no només es coneix a través del llibre, ni tan sols únicament a través de l'escola. No obstant això, l'escola, juntament amb la família, continua sent el pilar fonamental de l'educació, responent a les grans qüestions del cor humà, i adaptant-se a les noves necessitats de la societat. El docent ja no és mer transmissor de coneixements, sinó el guia que acompanya la transformació del coneixement en saviesa, a la llum de la Saviesa, construint la seva vida sobre roca, amb una brúixola clara, permetent d'aquesta manera que els alumnes puguin navegar en un món en constant evolució.

Avui, més que mai, la interacció humana del docent amb l'alumne cobra i dóna sentit, una escola on l'assistència presencial a l'aula, les pràctiques pedagògiques i els valors de l'Evangeli impulsen cap a una escola humanista i íntegra, en què les grans qüestions del sentit de la vida tracten d'obrir-se camí en aquest univers presidit per l'algoritme: l'escola ha de dominar la creació. Quan això és així, la tecnologia i la Intel·ligència Artificial es converteixen en grans aliats.



La crisi educativa en un món dominat per una IA cada vegada més astuta no se supera només amb la millora dels mitjans, sinó amb la revalorització de les finalitats de l'educació. Quina informació és imperatiu transmetre? Què és essencial explicar? Quines lectures són recomanables? Quins esdeveniments del món real estan relacionats amb el tema? La Intel·ligència Artificial ens repta a replantejar aquestes qüestions i a posicionar-nos davant d'elles.

En definitiva, hem d'establir un diàleg entre els Col·legis Diocesans i la IA des d'un prisma no només pedagògic, sinó des d'una antropologia cristiana, en què cobren protagonisme la identitat i dignitat de cada persona, la recerca de sentit, i el discerniment de la seva vocació perquè sigui plenament feliç.

## 2. Identificació de necessitats i àrees de millora dels Col·legis Diocesans

La Fundació Col·legis Diocesans es posiciona com una entitat dedicada exclusivament al servei dels col·legis diocesans, amb un coneixement integral del seu funcionament en tots els aspectes. Aquesta centralització és un avantatge estratègic que pot impulsar l'eficiència i la cohesió institucional.

**Fortaleses:** Els col·legis diocesans de la Diòcesi de València destaquen per la seva gran capacitat d'adaptació i creativitat davant les adversitats. La coordinació entre els nombrosos col·legis enforteix el seu potencial, permetent-los compartir recursos i experiències. L'assessoria comuna i els documents marc són pilars que guien i unifiquen les seves accions, mentre que el sentit de pertinença i la resposta activa a les iniciatives de la Fundació reflecteixen el seu compromís amb la vida diocesana. La proximitat a cada localitat i la identificació amb les parròquies els atorguen una presència significativa a les comunitats on no existeixen altres centres concertats. A més, la possibilitat de definir el paper pastoral del sacerdot i la selecció de delegats, així com la selecció de personal docent i no docent des de la fundació contribueixen a una gestió eficaç i un acompanyament sòlid.

**Amenaces:** Els col·legis s'enfronten a desafiaments com la manca de recursos en comparació amb l'ensenyament públic, la disminució d'alumnat, i el desinterès d'algunes famílies per l'educació catòlica. La normativa educativa actual i la laïcitat de la societat poden representar obstacles significatius. A més, la competitivitat pedagògica i la burocratització per part de l'administració educativa dificulten la implementació de projectes que enforteixin la identitat dels centres.

**Debilitats:** Una visió global limitada i la manca de reconeixement del que distingeix els col·legis diocesans són debilitats notables, alhora que la diversitat entre els col·legis pot portar a una imatge inconsistent. L'estabilitat del lideratge i la gestió interna són aspectes crítics que requereixen redoblar la nostra atenció.



**Oportunitats:** La pertinença a la Fundació i les aliances derivades ofereixen oportunitats de creixement i millora. La col·laboració amb universitats catòliques, la publicitat conjunta, i un pla de màrqueting unificat són estratègies prometedores. La possibilitat d'unificar col·legis i processos pot millorar l'eficiència i la cohesió entre els centres, mentre que la vinculació del pla d'acció tutorial amb la parròquia assegura una continuïtat en la formació dels estudiants. Les sinergies entre centres faciliten la col·laboració i l'intercanvi de bones pràctiques, enriquint l'experiència educativa; el treball comú amb altres centres en l'elaboració de materials didàctics i administratius permet unificar criteris i millorar la qualitat. L'oferiment de continuïtat de la vida de fe a les parròquies és essencial per mantenir la identitat i missió dels col·legis diocesans. És una gran oportunitat haver aconseguit establir una Marca Pròpia que estandarditza en cinc eixos el nostre model educatiu per a la seva avaluació i millora constant, i un Pla Estratègic coherent amb la Marca que estableix prioritats per als propers tres anys.

### **Els nostres eixos d'ensenyament.**

Ideari:

- Acompanyament pastoral
- Celebració de temps litúrgics.
- Col·laboració amb Càritas, Manos Unidas, Comerç just.
- Campanyes solidàries.

Innovació:

- Projectes de centre: APS, ABP...
- Estacions de treball i racons, Gamificació lectora, EMAT...

Valors:

- Educació emocional, afectiva i gestió dialogada de conflictes.

Tecnologia:

- Integració de la tecnologia a l'aula a partir de 5é de Primària. ONE TO ONE.
- 

A Primària a partir de 5é fins a 4t ESO donem a conèixer la utilitat de les TIC i el seu bon ús, en l'entorn escolar i a casa, emprant els propis entorns digitals de treball i d'aprenentatge, tant individuals com col·laboratius.

Seleccionar, utilitzar i programar dispositius digitals i les seves funcionalitats d'acord amb les tasques a realitzar creant, contrastant i seleccionant la informació recollida en diverses fonts i entorns digitals per construir un nou coneixement.

Utilitzar les funcions bàsiques de les aplicacions d'edició de textos, tractament de dades numèriques, presentacions multimèdia i edició d'imatge i so.

Realitzar comunicacions interpersonals virtuals i publicacions digitals. Realitzar activitats en grup utilitzant eines i entorns virtuals de treball col·laboratiu. Desenvolupar hàbits d'ús saludable de la tecnologia. Incorporarem els diferents recursos tecnològics: pissarres i llibres digitals, ordinadors i iPads. Office 365.

- Elaboració pròpia de materials.



Comunicació amb les famílies:

- Entrevistes trimestral amb famílies.
- Reunions grupals trimestrals.
- FIDES.
- Educamos: Plataforma de comunicació.

### 3. Horitzó: nous reptes i estratègies

Vivim en un canvi d'època que redefineix profundament les estructures econòmiques, socials, polítiques, familiars i culturals. Aquest canvi, més que un conjunt de transformacions aïllades, presenta un entramat de dinàmiques interconnectades que afecten tant la persona com la seva forma de situar-se a l'entorn. En aquest context, l'escola no roman aliena, es troba impregnada per l'ambient social, amb les seves llums i ombres, la qual cosa posa de manifest la necessitat de respondre amb una visió renovada als desafiaments contemporanis.

Un dels aspectes més significatius d'aquest panorama és la crisi moral que travessa la nostra societat, marcada per una exaltació de valors deslligats de la veritat última sobre l'home i Déu. Aquesta situació es reflecteix en les pròpies famílies i, de vegades, en el professorat, generant tensions amb la identitat catòlica dels nostres centres. L'elevada taxa de ruptures familiars no només impacta en els alumnes, que pateixen les conseqüències emocionals i acadèmiques, sinó que també modifica les relacions amb els col·legis, intensificant demandes administratives i legals en un marc de disputes per la custòdia.

El desencís del professorat, fruit d'una percepció d'infravaloració tant acadèmica com moral, se suma a una burocratització creixent en l'educació. A més, la integració de tecnologies digitals i avenços com la intel·ligència artificial planteja noves decisions pedagògiques que requereixen formació, reflexió i un equilibri ètic adequat. A això s'afegeixen dificultats estructurals com la disminució de la matrícula, la caiguda de ràtios i els reptes derivats del concert educatiu.

D'altra banda, l'educació inclusiva s'enfronta a limitacions de recursos, afectant l'atenció a alumnes amb necessitats educatives especials. Aquest context es complica amb un canvi accelerat del paradigma educatiu, que *transforma*



metodologies, sistemes d'avaluació i currículums, impactant profundament en el lideratge i l'organització dels centres.

A això se suma la creixent dificultat per trobar un professorat compromès amb la nostra identitat i disposat a assumir rols de responsabilitat i direcció. També ens enfrontem a la pressió de corrents ideològiques que, emparades en la normativa vigent, imposen protocols aliens a la nostra concepció antropològica. En resposta, reafirmem la nostra vocació d'acompanyar les persones des d'una visió integral i coherent amb la dignitat humana.

Davant d'aquest horitzó complex, és imperatiu desplegar estratègies que, des de la nostra identitat catòlica, abordin amb decisió aquests reptes. Aquest marc institucional busca no només identificar les dificultats, sinó també assenyalar camins d'esperança que enforteixin la nostra missió educativa i evangèlica.

Els desafiaments i reptes de futur tenint en compte els eixos de la Marca pròpia són els següents:

→ **Identitat-Pastoral:**

- Que la pastoral s'impregne dia a dia en la vida ordinària del centre.
- Vincular els alumnes i les seves famílies a la parròquia.
- Acompanyar el professorat a través de moments de formació en identitat i d'oració.
- Acompanyar els alumnes perquè descobreixin la necessitat de Déu.
- Traçar un itinerari educatiu i pastoral en totes les etapes.
- Formar els agents de pastoral.
- Incorporar el coordinador de pastoral als àmbits de presa de decisions.
- Posar en sintonia les nostres famílies amb el caràcter propi. (Model FIDES)

→ **Lideratge-Gestió:**

- Fer de l'acció tutorial un moment privilegiat d'acompanyament a l'alumne tant a nivell grupal com individual.
- Tenir en compte en la selecció de personal criteris per ser professional, ser testimoni (passa per una experiència de fe) i ser capaç d'ocupar llocs de responsabilitat en el futur (seleccionant els directius de demà).
- Preparar els directius al servei de la missió com a líders pedagògics i pastorals afavorint el desenvolupament professional docent.
- Sortir dels centres i veure altres col·legis, a nivell d'organització, de gestió, pastoral i pedagògic afavorint també les bones pràctiques dins del propi centre.

→ **Pedagogia-Innovació:**

- Conscienciació del centre com un sol centre i no diferents realitats segons l'etapa.



- Crear equips d'innovació amb implantació en totes les etapes amb protagonisme als claustres i a les reunions d'etapa/cicle.
- Establir projectes d'APS centrats en la persona i cap a l'exterior com a metodologia adequada per al nostre estil educatiu.
- Afavorir la presència de metodologies i estratègies d'aula acord amb el model educatiu dels nostres centres.

→ **Comunicació-Col·laboració:**

- Que la presentació del centre cap a dins i cap a fora estigui alineada amb les línies institucionals.
- Afavorir la col·laboració entre els Col·legis Diocesans.
- Ser el que hem de ser i saber mostrar-ho tenint en compte els destinataris sabent que hem d'adaptar el llenguatge a les noves famílies que s'apropen als nostres centres.

→ **Recursos-Infraestructures:**

- Garantir la sostenibilitat econòmica i financera dels centres.
- Treballar amb proveïdors tenint en compte aspectes de sostenibilitat i responsabilitat social.
- Obrir els col·legis a les institucions de l'entorn no només les portes sinó també els projectes.

#### **4. Recursos disponibles i potencials**

##### **4.1. Documents: Caràcter Propi, Pla d'Evangelització Marc, Pla d'Acció Tutorial, Protocols...**

Els Col·legis Diocesans disposen d'una immensa riquesa en la diversitat de carismes, contextos i trajectòries que els animen: en això resideix el seu ser diocesà, i ho vivim amb alegria i esperança. Aquesta diversitat ens ofereix el desafiament d'alinejar la visió per a la missió, l'evangelització, posant contínuament el focus en el propòsit que anima l'Església a fundar col·legis, tenint parròquies. L'escola catòlica neix per evangelitzar.

Per aprofundir en aquesta progressiva alineació ens endinsem en el llenguatge propi escolar, descobrint la potencialitat dels sabers de les àrees, l'acció tutorial, la pastoral, la regulació de la convivència... En aquest sentit la Fundació proposa els següents Documents Marc que han d'estar integrats en la vida del centre com a col·legi diocesà, per encaminar-nos cap a aquest horitzó comú: Caràcter Propi, Reglament de Règim Intern (RRI), Pla d'Acció Tutorial (PAT), Pla d'Evangelització Marc (PEM). Així mateix, disposem de Pla Marc de Màrqueting i Comunicació, un Pla de Formació i un Model d'Unitat en la Gestió.

La complexitat de la convivència als col·legis, així com l'acompanyament de la duresa d'algunes situacions, requereixen d'una sèrie de protocols que donin seguretat en l'actuació des de la nostra identitat. Per exemple, els Col·legis



Diocesans disposen de protocols de Bona Conducta del personal d'un Col·legi Diocesà, Situació d'Assetjament Escolar, Actuació davant alumnes amb Altes Capacitats (AACC), Acompanyament per a la maduració integral de la persona, Mort i Dol en el context escolar, Actuació davant Embaràs Inesperat, Prevenció del Suïcidi, etc.

## 4.2. Xarxes de treball

El nostre millor recurs és cada professor i cada col·legi, que posa al servei dels altres els seus talents. Per facilitar l'intercanvi i l'accés, el nostre drive està organitzat per col·lectius, i en ell es recullen les aportacions que entre tots hem anat sumant en els darrers anys.

Així mateix, diferents comissions aprofundeixen en aspectes concrets de la dinàmica escolar: la comissió innova incideix en la pedagogia; la d'Intel·ligència Artificial en el seu impacte en l'aprenentatge; l'esportiva i la seva promoció de les Coleolimpíades; la d'APS que impulsa "Sang Valencià" i "Enllaçats"; orientadors i el seu treball sobre els blocs de l'acció tutorial; els sacerdots, i el seu treball sobre l'itinerari pastoral...

Volem que els processos formatius, que suposen un gran esforç organitzatiu per als col·legis, tinguin un impacte real de retorn als centres, per això apostem per la formació en cascada, per a la qual disposem d'un banc de recursos en contínua alimentació com a ajuda inestimable. En aquest banc de recursos trobem material de les formacions, biblioteca, materials generats pels equips de treball, vídeos, fotos, cartells, cronogrames, protocols, documents marc... nodreixen el drive dels col·legis que va creixent a mesura que les diferents iniciatives i col·lectius se sumen a aquesta comunitat de béns virtual dels col·legis diocesans.

L'organització pedagògica del centre educatiu es regeix a través de l'organigrama que trobareu tot seguit. A continuació us detallem les tasques principals de cada un dels òrgans col·legiats de l'escola:

Claustre: format per la totalitat de l'equip docent de l'escola. Es reuneix una vegada al mes.

Consell escolar: és el màxim representant de la comunitat escolar que participa en el control de la gestió del Centre, tot respectant i promovent els drets dels pares i les mares, professores i professors, alumnat i personal d'administració i serveis i entitat titular.

Està constituït per: director/a, tres representants de la titularitat, quatre representats del professorat del centre (dos o dues de Primària i dos o dues de Secundària), dos representats de l'alumnat, quatre representants dels pares i les mares d'alumnes, un representat de l'administració (PAS)

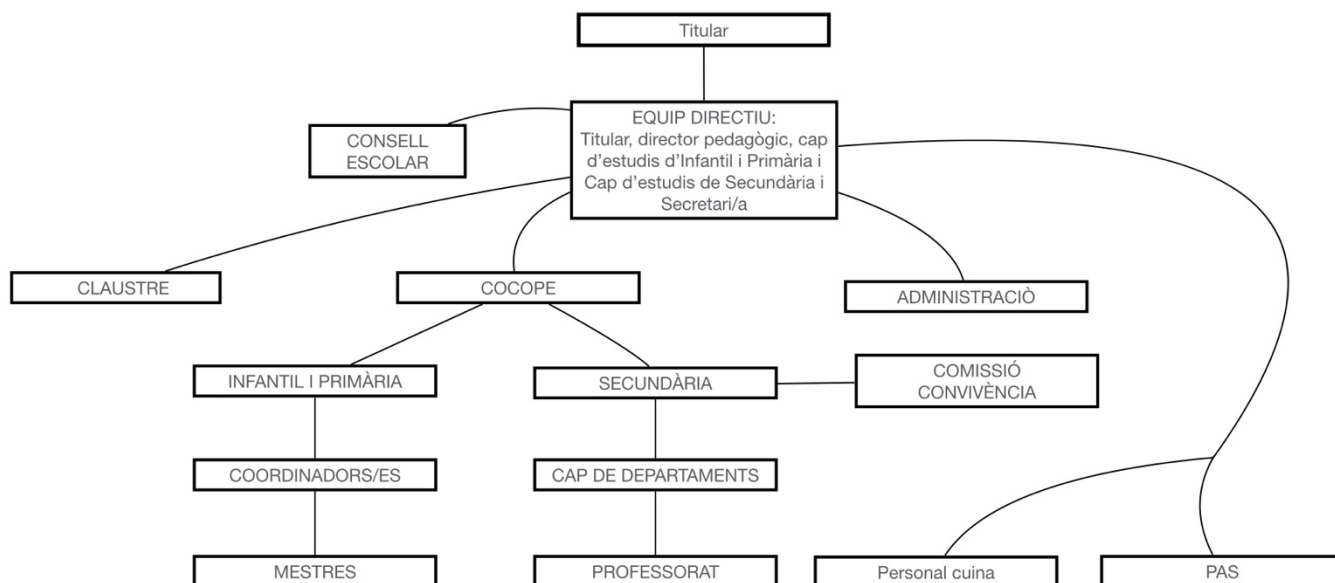
Equip Directiu: Format pel titular, director pedagògic, cap d'estudis d'Infantil i Primària, cap d'estudis de Secundària i el secretari/a. Es reuneix una vegada per setmana.



COCOPE: format pel Director, els/les Caps d'estudis d'Infantil, Primària i Secundària i els coordinadors pedagògics de Primària i Caps de departament de Secundària.

Vetlla per la coherència pedagògica de l'escola en tots els seus nivells d'ensenyament. Reunió setmanal.

Reunions de cicle o equips docents: són setmanals. Hi assisteixen els i les tutores/tutors que formen el Cicle, el/la mestre/a de reforç i els/les especialistes assignats a un cicle.



Departaments: Caps de departament:

S'estableixen quatre Departaments distribuïts de la següent manera:

- Departament de Ciències.
- Departament de Tecnologia.
- Departament de Llengües.
- Departament d'Art i Humanitats.
- Departament d'Orientació.

Els serveis de l'escola estan pensats per cobrir algunes de les necessitats de les famílies complementat l'activitat escolar.

**Menjador i cuina pròpia**

És un servei que ocupa la franja horària del migdia (de 13 a 15 hores). Hi ha monitors/es (pertanyen a l'empresa Grupotot) que s'encarreguen del dinar i de la vigilància del pati.

La figura del coordinador/a, és una mestra del centre, d'aquest servei és el/la que organitza els torns i revisa el menú juntament amb l'empresa externa contractada. El menjar s'elabora dins el propi centre. L'empresa responsable és IRCO SL.

**Servei de matineria, vespertina i activitats extraescolars**

El duu a terme l'empresa Kids animació, s'encarrega d'acollir a l'alumnat que arriba abans de l'horari lectiu o que ha de conciliar la vida familiar.



L'empresa cada any elabora l'oferta d'activitats i planifica els horaris.



## 5. Sistemes d'avaluació institucional

### 5.1. Marca Pròpia i Auditoria Interna

La realitat de ser un Col·legi Diocesà es sustenta en la seua pròpia naturalesa, la seua tradició, el seu context, la seua missió, visió i valors, que s'observa en la seua manera d'actuar. Parteix de la realitat de la institució, qui ho ha creat per a realitzar una missió educativa evangelitzadora. Aquesta missió la desenvolupa el personal (Professors i PAS) sota un model d'actuació, actua amb els alumnes des d'una pedagogia cristiana buscant un perfil concret de persona, es recolza en les famílies com a educadores dels seus fills, i es realitza en el col·legi buscant l'optimització dels recursos per a un món sostenible.

El model de gestió dels Col·legis Diocesans està desenvolupat per la Fundació Sant Vicent Màrtir, per a l'impuls i reconeixement dels progressos realitzats en els col·legis diocesans. Per tant, aquest model de gestió implica el treball en els cinc aspectes esmentats anteriorment i que constitueixen els cinc eixos vertebradors del model.

Aquest model de gestió denominat Marca Pròpia dels Col·legis Diocesans es sustenta sota un model de gestió de qualitat reconegut en les normes ISO 9001 i ISO 21001 que ajuda a les entitats, i en concret a les entitats educatives, a desenvolupar els seus models de gestió basats en sistemes de qualitat. Està desenvolupat des de la pròpia Fundació i reconegut per Educatia.

El model Marca Pròpia pretén ajudar perquè s'identifiquen els aspectes clau i diferenciadors dels Col·legis Diocesans i servir com a eina d'avaluació, coneixement i millora dels col·legis.

La Marca Pròpia, requereix un procés d'autoavaluació contínua per part de cada col·legi, utilitzant una eina d'autoavaluació, i un procés d'auditoria interna, amb l'ajuda dels avaluadors, i externa que han de passar els col·legis amb una certa periodicitat. Això suposa un procés d'adaptació, canvi, propostes de millora i establiment d'indicadors per a mesurar el funcionament.

Per això, l'estil de ser un Col·legi Diocesà s'ha de veure com una manera d'actuar en els diferents eixos en els quals s'articula el seu dia a dia i amb els quals ofereix la seua proposta a la societat:

- 1.- Identitat-pastoral
- 2.- Lideratge-gestió
- 3.- Pedagogia- innovació



4.- Comunicació-col·laboració

5.- Recursos-infraestructura

## **5.2. Eina d'Innovació**

L'Eina de Diagnòstic sobre la Innovació que hem dissenyat per als col·legis es tracta d'un instrument que permet als centres educatius avaluar i millorar els seus processos d'innovació pedagògica. Inspirada en el concepte de "Creative Classrooms" (CCR), segons el model europeu CCR (Creative Classrooms del IPTS), a través de la micro-observació contínua i multifocal. Aquesta eina s'estructura en diverses àrees que reflecteixen els components essencials d'un entorn educatiu: continguts i currículum, avaluació, pràctiques d'aprenentatge, pràctiques d'ensenyament, organització, lideratge i valors, interconnectivitat i infraestructura.

Totes aquestes àrees estan compostes de vint-i-huit elements clau que permeten un anàlisi detallada i específica. L'eina està dissenyada per a ser emplenada de manera cíclica pel director i també per l'equip d'innovació, permetent als col·legis realitzar autoavaluacions trimestrals que permeten desenvolupar plans d'acció concrets per a la millora contínua.

Es tracta d'alguna cosa més que una simple revisió mèdica, és una brúixola que guia als col·legis cap a l'excel·lència en la innovació pedagògica, assegurant que cada alumne reba una educació inspiradora i transformadora.

## **6. Plans de millora a mitjà i llarg termini: Pla Estratègic Institucional (PEI)**

Aquest pla per als pròxims tres anys, pretén ser una ajuda per a cada col·legi des del marc institucional de l'Arquebisbat, a través de la Fundació Sant Vicenç Màrtir-Col·legis Diocesans. El [PEI](#) pretén ser un document que marqui la línia d'actuació com a Col·legi Diocesà, treballant els mateixos cinc eixos de la Marca Pròpia en els quals s'integra la vida del Col·legi, i d'aquesta manera establir els elements mínims i comuns.

Ens agradaria generar una adhesió a la totalitat del pla com a horitzó compartit, perquè estem en un moment clau en el qual fa falta diferenciar-nos, fer molt presents els elements que conformen la nostra identitat, atés que hem avançat molt en aquesta línia. Des del PEI, cada col·legi, atenent la seua realitat, concretarà el desplegament de les iniciatives i ajustarà la temporalització d'aquest; configurant d'aquesta manera el seu Pla Estratègic de Centre.



### III. MODEL EDUCATIU

“També som conscients que un camí de vida necessita una esperança basada en la solidaritat, i que qualsevol canvi requereix un itinerari educatiu, per a construir nous paradigmes capaços de respondre als desafiaments i emergències del món contemporani, per a comprendre i trobar solucions a les exigències de cada generació i fer florir la humanitat de hui i de demà. Creiem que l'educació és una de les formes més efectives d'humanitzar el món i la història. L'educació és abans de res una qüestió d'amor i responsabilitat que es transmet en el temps de generació en generació.” (Papa Francesc, missatge per a la trobada de la Congregació per a l'Educació Catòlica, Global compact on education. Together to look beyond, 15 de 3 octubre de 2020)

#### 1. Perfil d'eixida de l'alumne

*“Sempre disposats a donar resposta a tot el que us demane raó de la vostra esperança.” (1 Pe 3, 15)*

El centre de la vida d'un col·legi diocesà és cada alumne. Al servei de desplegar el somni de Déu sobre la seua vida ens sentim enviats la gran família que formem l'escola diocesana.

Per a això aprofitem totes les possibilitats que ofereix el sistema educatiu. L'actual llei educativa descriu un perfil d'eixida de l'alumne a partir de huit competències clau, i cadascuna d'elles configurada per quatre descriptors, que es despleguen evolutivament en l'escolarització obligatòria (LOMLOE). Aquest plantejament ofereix un marc de ciutadania europea, i mereix una primera reflexió profunda per a reconèixer les moltes connexions amb el caràcter propi dels Col·legis Diocesans, font del nostre Projecte Educatiu. Per exemple la cura de la casa comuna, l'austeritat i l'anomenada a un consum responsable, desenvolupament d'un estil de vida saludable que contempla el cos com un do de Déu, el desenvolupament d'un esperit crític atent a actuar en situacions d'inequitat i exclusió, que treballem des del manament de l'amor, la resolució pacífica del conflicte, entés des de la lògica cristiana del perdó, fer un ús crític i responsable de les possibilitats de la tecnologia al servei del bé comú etc. D'aquesta manera aprofundim en aquells acompliments competencials que mobilitzen a l'alumne cap al perfil d'eixida.

No obstant això, els col·legis catòlics preparen a l'alumne per a una vida de fe inspirada en l'evangeli. Això implica anar més enllà de pensar a l'alumne en termes de ciutadania, doncs, com a fill de Déu, es descobreix germà dels altres i habitant de la Creació, la nostra casa comuna. Viure's com a fill de Déu implica descobrir la crida a l'amor que la dinàmica trinitària inscriu en ell. Cridats a un amor revelat en Jesús, descobreix la seua pròpia vocació en el seguiment del Fill de Déu. Per això impulsem el treball sistemàtic de la Competència Espiritual que posa el seu centre en que l'alumne visca en profunditat, amb propòsit, amb sentit, en plenitud, atent al Mestre interior que li anirà revelant tot. En aquest sentit el perfil



d'eixida de l'alumne d'un col·legi diocesà es dibuixa a partir del somni de Déu sobre l'ésser humà i sobre el món.

Al mateix temps que diem que l'escola ha de preparar als alumnes per a la vida, també sabem que "viuen", és a dir, que l'escola estarà atenta a la seua vivència quotidiana, real i concreta, discernint els signes dels temps amb alegria, prudència i esperança.

Per a això comptem amb el diàleg entre la fe, la cultura i la vida, alimentat dia a dia amb l'esdevindre de cada col·legi. Per al treball de les inquietuds anteriorment exposades ens recolzem en els següents àmbits: la reflexió contínua sobre els sabers propis de cada àrea; l'acció pastoral que respon al Pla d'Evangelització Marc i que aposta per la cura de l'Itinerari Pastoral; despleguem l'acció tutorial en l'àmbit personal, acadèmic i social, i els huit blocs de treball en un clima de comunitat educativa que sap que només l'amor educa.

**Per això el nostre perfil es caracteritza per acompanyar els següents aspectes com el nostre segell de qualitat:**

- Acull la seua vida i la dels altres com a don i com a tasca. Se sap fill de Déu, per tant, ple de dignitat, anomenat a la fraternitat, a la cura i a col·laborar amb la Creació.
- Buscador incansable de la Veritat, estudia, observa, investiga... per a comprendre la realitat en tota la seua complexitat, sense reduccionismes, i alhora és capaç d'eixamplar la raó i transcendir els seus límits per a acollir el misteri.
- Ancorat en el manament de l'amor orienta la seua llibertat cap al bé, amb una mirada responsable cap a les implicacions de les seues decisions i prudent davant les conseqüències en si mateix, en els altres i en la naturalesa.
- Articula els seus sabers en el discerniment d'alló bo, alló bell, el plenament humà, i es mobilitza cap a això. Es manté en actitud d'aprenentatge al llarg de tota la seua vida.
- Agraeix, respecta i admira la bellesa de la Creació i la bondat de l'actuació dels éssers humans.
- Respecta a la persona en la seua dignitat, unitat i diversitat, acollint, protegint i cuidant als altres. Reconeix i gestiona les seues emocions, desenvolupant habilitats d'equilibri personal.



- Mostra el seu respecte des d'una comunicació sana, autèntica, allunyada de la murmuració, que domina els canals verbals, no verbals, presencials i virtuals, buscant que la seua expressió siga adequada i respectuosa.
- Domina les tècniques d'estudi, el treball individual i cooperatiu, a partir del seu ús sistemàtic, desenvolupant l'hàbit de l'esforç i l'autoexigència per a aprendre de manera eficaç al llarg de la vida.
- Aplica el mètode científic de manera rigorosa per a resoldre problemes quotidians, utilitzant el coneixement que aporta cadascuna de les diferents disciplines.
- Coherent en el seu pensament, les seues creences, els seus afectes, i el desplegament d'aquesta manera de ser en el seu mode de fer, per això busca transformar el món, impactant en els dinamismes globals des del seu quefer local quotidià en la família, a l'escola, entre els seus amics, en el seu veïnat, en el seu barri.
- Constructor del Regne, en cerca del bé comú i compromés per la justícia davant la cultura del descart i les noves pobreses de la nostra societat i el nostre temps. Res de l'humà li és alié.
- Resol els conflictes inherents a la convivència des de la promoció del perdó, de la pau i el restabliment de l'harmonia, temperant emocions, posant en joc les habilitats socials necessàries per a aconseguir un diàleg enriquidor i una convivència crítica i solidària.
- Corregeix amb una mirada compassiva, que restableix, i sana, en un to que convida a recuperar la serenitat, salvant sempre la qualitat del vincle entre l'educador i l'educand.
- Sensible a una ecologia integral, autènticament humana, que s'obri a la responsabilitat en la cura de l'altre i a cura de la casa comuna.
- Segueix un estil de vida que equilibra hàbits de vida saludables i relacions humanes íntegres i solidàries.
- Pensa de manera crítica, convergent amb tot allò que promou el bé comú, i divergent amb el que ho deshumanitza.
- Preparat per a un món cada vegada més global amb una sòlida formació en idiomes per mitjà d'un programa plurilingüe.



- Creatiu en la seua expressió i en la cerca de solucions, amb esperit d'iniciativa sap oferir alternatives, generar possibilitats, obrir nous camins. Transforma la incertesa en oportunitat.
- Analitza de manera crítica i aprofita les oportunitats de tota classe que ofereix la societat actual, en particular les de la cultura en l'era digital, avaluant els beneficis i els riscos i fent un ús ètic i responsable que contribuïska a la millora de la qualitat de vida personal i col·lectiva.
- Descobreix la seua vida com a vocació, com a resposta a la crida primera a l'amor al qual ens convida Déu des que ens regala el do de la vida.

El nostre perfil d'eixida arreplega el somni de la comunitat educativa diocesana sobre cada alumne, a partir del somni de Déu sobre la seua vida, la seua vocació, que ens revela en Jesús. Si volem aquest perfil per a cada alumne, ens preguntem en cada comunitat educativa: Quins altres trets promovem?, Què hem de transmetre?, Com hem d'ensenyar?, Quines metodologies són més adequades?, Quines activitats he de programar perquè m'ajuden a observar, acompanyar i avaluar aquests trets?

### **Participació alumnat**

Creiem que la participació de l'alumnat facilita el bon ambient entre les mestres i mestres amb l'alumnat.

Per això, hem creat la figura de representant de curs per poder-se reunir amb l'equip directiu i participar en la presa de decisions mitjançant assemblees.

Treballem les competències que afavoreixen la participació en la construcció dels coneixements mitjançant els mètodes interactius i de cooperació (treball cooperatiu, projecte interdisciplinar, etc).

Estimulem la participació de l'alumnat en el seu propi procés educatiu, com per exemple, en el seguiment i en l'avaluació de les activitats a l'aula.

Reflexionem amb l'alumnat sobre la democràcia i els drets i deures dels ciutadans (especialment a l'àrea de socials, tutoria...)

Participen en l'elaboració de les normes efectives, l'alumnat participa en l'establiment de conseqüències d'incomplir les normes.

Passem a l'alumnat de Secundària qüestionaris d'avaluació dels mestres i de les diferents festes i activitats que s'organitzen.

## **2. Perfil del professor**



“És necessari, per tant, a través de l'esperança en la salvació, ser des d'ara mateix signes vius d'ella. En el món globalitzat; com pot difondre's el missatge de salvació en Jesucrist? «No és la ciència la que redimeix a l'home. L'home és redimit per l'amor» La caritat cristiana proposa gramàtiques socials universalitzants i inclusives. Tal caritat informa les ciències que, impregnades amb ella, acompanyaran a l'home que busca sentit i veritat en la creació. L'educació a l'humanisme solidari, per tant, ha de partir de la certesa del missatge d'esperança contingut en la veritat de Jesucrist. Competeix a ella, irradiar aquesta esperança, com a missatge transmés per la raó i la vida activa, entre els pobles de tot el món.

Globalitzar l'esperança és la missió específica de l'educació a l'humanisme solidari. Una missió que es compleix a través de la construcció de relacions educatives i pedagògiques que ensenyen l'amor cristià, que generen grups basats en la solidaritat, on el bé comú està connectat virtuosament al bé de cadascun dels seus components, que transforme el contingut de les ciències d'acord amb la plena realització de la persona i de la seua pertinença a la humanitat. Justament l'educació cristiana pot fer aquesta tasca primària, perquè ella «és fer nàixer, és fer créixer, se situa en la dinàmica de donar la vida. I la vida que naix és la font des d'on brolla més esperança». (Congregació per a l'Educació Catòlica (CEC), Educar l'humanisme solidari, núm. 17 i 18, 2017)



**PRESENCIA:** Cada professor és una proposta de vida per als seus alumnes. Se situa com un testimoni capaç de respondre amb fidelitat i des dels principis educatius que emanen del caràcter propi a les següents preguntes: des de quina perspectiva eduque als meus alumnes?, des de que ideals?, des de quina visió de la realitat?, al servei de quin i de qui?, què suposa per a la meua vida personal la vocació educadora?

El professor acompanya a l'alumne perquè, com ell, puga llegir la seua vida a la llum de la Revelació, dels signes de Déu i per a discernir com orientar-la. En aquesta tasca, ajuda molt el seu testimoni i acompanyament. Pau VI observà que "l'home contemporani escolta més a gust als testimonis que als mestres i si escolta als mestres és perquè són testimonis" (EN 41)

**PARAULA:** Els educadors ofereixen pistes als seus alumnes per a saber acollir i interpretar els esdeveniments de la vida, aprenen d'ells per a orientar-se cap a una meta. L'obertura de la persona a Déu ajuda a conduir-se amb saviesa, perquè en educació, l'autoritat brolla de la qualitat de les veritats, bondats i bellesa que l'adult viu i professa. Aquesta orientació general de la vida, que es presenta com a valuosa, i que realitza a la persona en plenitud, és a la qual podem dir vocació. Les accions del dia a dia en l'escola, en classe, davant cada alumne, pare o company, no són una simple tasca o funció que hauria de ser complida, sinó que són viscudes al servei de la missió.

**PREGUNTA:** L'autèntic educador transcendeix la realitat des del que esdevé en el dia a dia, d'aquesta manera obri a l'alumne al misteri aprofitant la seua curiositat natural i potenciant la pedagogia de la sorpresa. Sap suscitar les preguntes que mobilitzen, que desperten, que obrin a la cerca de sentit. Des d'elles, se suscita un diàleg profund en un clima de confiança teixit sobre la base d'una relació mestre-alumne i dels alumnes entre ells, basada en vincles de qualitat.

1. Acompanya a l'alumne en el seu desenvolupament integral, conscient que el seu alumne és únic, misteriós i irreplicable.
2. Acompanya a les famílies des de la vocació educadora compartida, ajudant-los a donar profunditat al seu projecte educatiu des de la plenitud que ofereix el projecte educatiu dels Col·legis Diocesans.
3. Domina la matèria, i sap generar connexions entre la saviesa disciplinar i la saviesa de la vida.
4. Comunica amb profunditat, rigor, empatia i autenticitat, manejant diferents registres i llenguatges (verbal, no verbal, plàstic, tecnològic...)
5. Diversifica les seues metodologies perquè les situacions d'aprenentatge s'enriquisen de les possibilitats de cadascuna d'elles.



6. Fa ús de l'avaluació formativa per a l'aprenentatge i com a aprenentatge, explorant les possibilitats de la metacognició, el treball entre iguals i el feedback.
7. Contribueix a desenvolupar l'etapa corresponent de l'itinerari pastoral, comproment-se amb les accions que es promouen en l'escola i en la parròquia.
8. Desenvolupa la competència global dels alumnes, obrint-los a una mirada universal sobre la realitat.
9. Tracta de generar impacte social, a la llum dels valors del Regne de Déu, sensibilitzant als alumnes cap a les necessitats de la família, el col·legi, l'entorn pròxim.
10. Estudia, investiga, comparteix en la xarxa de Col·legis Diocesans, participa en alguna comissió o grup de treball del seu interès.
11. Alineat amb la visió, missió i valors dels Col·legis Diocesans, afavoreix la unitat del col·legi en totes les seues etapes educatives, compromés amb el treball en equip, és part activa del Pla Estratègic de Centre.

### **3. Principis pedagògics**

“La relació personal amb Crist permet al creient projectar una mirada radicalment nova sobre tota la realitat, assegurant a l'Església una identitat sempre renovada, per a fomentar en les comunitats escolars respostes adequades a les qüestions fonamentals de tota dona i tot home. Per tant, per a tots els membres de la comunitat escolar “els principis evangèlics es converteixen en normes educatives, motivacions interiors i al mateix temps metes finals” En altres paraules, es pot dir que, a l'escola catòlica, a més de les eines comunes a altres escoles, la raó entra en diàleg amb la fe, que permet accedir també a veritats que transcendeixen les dades de les ciències empíriques i racionals per si soles, per a obrir-se a la totalitat de la veritat amb la finalitat de respondre a les preguntes més profundes de l'ànima humana que no es refereixen només a la realitat immanent”. (CEC, La identitat de l'escola catòlica per a una cultura del diàleg, núm. 20, 2022)

Volem establir un àmbit educatiu que integra fe, raó, ciència i cultura, en el currículum i les activitats escolars, a partir dels quals cada col·legi puga dissenyar programes educatius que fomenten el desenvolupament harmònic de la dimensió física, intel·lectual, psicològica i transcendent. Per a això establim els següents principis:

#### **1. Pedagogia de l'Evangelí:**

- La pedagogia dels col·legis es basa en els valors de l'evangelí. Això implica educar des de principis com l'amor, el perdó, la caritat, la donació, la saviesa, la humilitat, la gratuïtat, la fidelitat, la misericòrdia, l'obediència, el coneixement i l'acceptació d'un mateix.



- La lògica del Regne ens impulsa a transformar la societat cap a un món més humà, sostenible i just.
- Proposem a Jesús com a Mestre, per a deixar-se educar per Ell i triar-li com a model de vida. La pedagogía de los colegios se basa en los valores del evangelio.

## **2. Acompanyament en la integració fe-cultura-vida:**

- Reconeixem que l'alumne és un ésser en creixement i necessita ser acompanyat i guiat. Eduquem en el servei i l'ajuda mútua.
- Ajudem l'alumne a ser conscient de si, qui és i qui està cridat a ser. Eduquem en la formació de la seua identitat amb Jesús com a model.
- Acompanyem especialment la llibertat i la responsabilitat en la presa de decisions justes i coherents amb els valors cristians. Eduquem en la formació de la consciència.
- Despertem la sensibilitat i la gratitud pels avanços socials del món en què vivim. Eduquem en un sentit de la història cap a la seua plenitud.
- Valorem les arrels de la nostra cultura valenciana i la nostra tradició artística. Eduquem en el sentit de l'admiració i la Bellesa.
- La família, en primer terme, i la comunitat educativa triada pels pares tenen la missió de brindar aquest suport. Eduquem en la relació, la comunió i el sentit de pertinença.

## **3. Educació integral des d'una concepció cristiana de la persona, la vida i el món:**

- Cada alumne és un fill de Déu, lliure, creat per amor i per a estimar. El xiquet té una necessitat profunda de Déu Pare creador, i aquesta necessitat ha de ser cuidada i alimentada perquè la seua vida tinga sentit ple.
- La seua educació abasta el desenvolupament harmònic de totes les dimensions de la persona, especialment la dimensió transcendent, en la qual resideix la seua felicitat.
- Cerca de la Veritat i el Bé: dotant a l'alumne d'un sentit de vida que done raons per a viure i raons per a l'esperança.



#### **4. Model de vida basat en el manament de l'amor:**

- L'objectiu final dels Col·legis Diocesans és oferir un model de vida basat en el manament de l'amor.
- Aquest model es materialitza a través de l'educació integral, que forma persones amb esperança per a treballar per un món més just i millor, encarnant els valors cristians.
- La nostra convivència s'inspira en el projecte d'educació emocional "Disciplina des de l'Amor", que busca generar connexió amb els alumnes, conjugant la fermesa amb l'amabilitat, comprenent les seues emocions per a ajudar-los a gestionar-los d'una manera adequada.
- Oberta al context global, fomenta una identitat fraterna, universal, habitants de la casa comuna. Orienta l'educació cap a la generació d'un impacte social humanitzador, compromés amb la transformació social i el servei al bé comú.

#### **5. Enfocament en la persona i en comunitat educativa família-parròquia-escola:**

- Cada alumne és el centre de les dinàmiques de l'escola, és acollit incondicionalment, i acompanyat des d'on està, respectant el seu ritme i la seua llibertat. Aquest estil d'acolliment s'estén a les famílies.
- Educació des de l'amor, el perdó i l'escolta.
- La comunitat educativa és també una comunitat cristiana on tots evangelitzen i són evangelitzats.
- La parròquia acompanya i cuida a cada persona, sent un agent educador que continua la missió de l'escola al llarg de tota la seua vida.
- Cuida i promou les senyes d'identitat de la nostra Diòcesi, especialment la llengua valenciana, les expressions socioculturals, l'art, les tradicions religioses que ens són pròpies.



## 6. Innovació pedagògica per a la millora contínua

- Entenem per innovació tots aquells processos educatius (projectes institucionals, metodologies actives, estratègies de pensament, avaluació, desenvolupament professional docent, organització, gestió d'aula...) que, en constant revisió per a la seua millora, impacten amb major profunditat en el projecte educatiu.
- Formació contínua del professorat alineada amb el Pla Estratègic i el Projecte Educatiu.
- Avaluació de l'impacte de la innovació amb indicadors socials, per a exemple dels alumnes transformadors de l'entorn, i vocacionals, com a orientació existencial i professional dels alumnes.

## 4. Model curricular

“Escola i universitat són llocs d'educació a la vida, al desenvolupament cultural, a la formació professional, al compromís pel bé comú; representen una ocasió i una oportunitat per a comprendre el present i per a imaginar el futur de la societat i de la humanitat. Arrel de la proposta formativa és el patrimoni espiritual cristià, en constant diàleg amb el patrimoni cultural i les conquestes de la ciència. Les escoles i universitats catòliques són comunitats educatives on l'experiència d'aprenentatge es nodreix de la integració d'investigació, pensament i vida.” (CEC. . Educar hui i demà, una passió que es renova, 2014)

El currículum es defineix com el conjunt d'estudis i pràctiques destinades al fet que l'alumne desenvolupe plenament les seues possibilitats (RAEL). L'actual sistema educatiu entén per currículum el conjunt d'objectius, competències, continguts, mètodes pedagògics i criteris d'avaluació de cadascun dels ensenyaments. Per tant, tot el que es fa en el col·legi des que l'alumne entra per la porta és currículum en sentit ampli, perquè modela i visibilitza aquells sabers, valors, modes de procedir, estils de relació...que el col·legi entén que, en nom de l'Església, mereix ser transmés a les següents generacions.

El nostre alumne és un ésser de la trobada i per a la trobada amb els altres, amb si mateix, amb Déu, amb el món que li envolta. El currículum ha de respondre a aquesta vocació profunda, que busca la veritat de les coses i l'autenticitat de les relacions.

El Reglament de Règim Intern i el Pla de Convivència modelen la convivència; el Pla d'Acció Tutorial modela el nostre estil d'acompanyament; el Pla d'Avaluació formativa i el Pla del Desenvolupament Professional Docent modela un concepte d'ensenyament- aprenentatge entés com a procés acompanyat per a la millora contínua; el projecte FIDES modela la nostra visió de la cura de la comunitat educativa; el Pla d'Evangelització Marco modela com entenem el desenvolupament espiritual de l'alumne. Aquests documents marc ens ajuden a



visibilitzar el nostre projecte educatiu des del currículum prescrit, i l'estil de lideratge, el clima de centre, la solidesa dels llaços amb la comunitat parroquial forma part del currículum viscut, com a conjunt d'aspiracions educatives. D'aquesta manera evangelitzem des del llenguatge propi de l'escola en el marc d'una cultura concreta.

El currículum prescrit ens ofereix moltes possibilitats si el llegim a la llum dels principis i les propostes d'aquest projecte educatiu. La selecció i la perspectiva des de la qual presentar els sabers, el treball de les competències, la concreció d'aquestes en acompliments que permeten dissenyar activitats que visibilitzen les nostres inquietuds, són una manera d'evangelització des dels llenguatges propis de les àrees.

El currículum no formal, com la selecció de les activitats extraescolars, la cura de les peregrinacions, diferents projectes, especialment els projectes d'Aprenentatge-Servei, i les campanyes... han d'apuntar a la sensibilització cap al servei i la promoció del bé comú, l'atenció a les pobreses de l'entorn, el descobriment de la bellesa de la creació i artística, la bellesa de les vocacions, i obrir-los a l'immens cabal de bondat que les llavors de resurrecció fan florir en el món.

#### **4.1. Acompanyament de la Dimensió Transcendent**

##### **4.1.1. Acció Tutorial**

###### **a. Acompanyament individualitzat**

La nostra pedagogia es basa en el mode de fer del Mestre, caminante que acompanya a cada deixeble. Per això un dels elements característics del [PAT Marco](#) dels Col·legis Diocesans és l'acompanyament personal a cada alumne, que realitza tant el tutor en les trobades individuals com l'acompanyant assignat per al cicle o l'etapa. Els dos, tutor i acompanyant, són fonamentals en l'orientació personal, acadèmica i vocacional de l'alumne, com a pelegrins que acompanyen i són acompanyats, en una dinàmica que arranca del mode de fer de Jesús amb els Dotze pels camins de Galilea.

L'acompanyament als alumnes és un moment privilegiat per a donar resposta a les necessitats que plantegen i que tantes vegades són difícils de percebre en el funcionament ordinari. L'equip directiu ha d'impulsar l'Acompanyament individual, oferir formació i suport als acompanyants, nomenar un coordinador d'este projecte i prioritzar-lo en l'organització (temps, espais, persones...) tal com s'establix en el protocol d'acompanyament.



## **b. Acompanyament grupal**

També és important l'acompanyament grupal, on es treballa de manera col·lectiva la convivència en el grup-classe i els diferents temes que recorren la vida personal i acadèmica. Així mateix s'ha de cuidar l'equilibri en el treball dels huit blocs que es desenrotllen en l'acció tutorial:

B 1: Benvinguts! Acolliment, elecció de delegats, incorporació puntual d'un alumne al centre, integració de l'alumne en el grup i en el centre, cohesió de grup, normes de convivència/aula...

B 2: Tu, jo, nosaltres! Habilitats socials, emocions, empatia, resolució de conflictes, el perdó, importància, acceptació, valoració i agraïment de la pròpia família.

B 3: Hàbits saludables, higiene, esport, alimentació, prevenció d'addiccions.

B 4: A on vaig?! Orientació acadèmic-professional, tècniques d'estudi, pla de transició.

B 5: Lliures per amor–lliures per a estimar! Educació afectiu-sexual

B 6: Punt i seguit! Sentit cristià de la mort, educar en la vida per a la mort.

B 7: Pastoral: Indicacions pastorals de l'Església Universal, diòcesi i parròquia; Lema Pastoral, Temps litúrgics, itinerari pastoral...

B 8: El millor de mi! Desenrotllament de les Virtuts.

Que el centre pugui realitzar la missió educativa encomanada i el faci amb èxit depèn en gran manera de les persones que treballen en ell. Per a això és necessari, després d'una òptima selecció, que cada persona se senti acollida, escoltada i acompanyada en l'àmbit professional, social, familiar i transcendent.

## **c. Acompanyament familiar**

L'acció tutorial acompanya a les famílies de manera individual i en trobades grupals una vegada al trimestre. En estos espais compartim les inquietuds comunes entorn del bé-ser i el bé-estar del seu fill, buscant una cura integral de la seua persona. El projecte FIDES, que desenrotllem més avant, és el nostre model d'acompanyament grupal a les famílies, equilibrant els aspectes informatius i formatius entorn dels nostres principis pedagògics.



#### **d. Projecte d'acompanyament a la comunitat educativa: Per tu, per ells**

Estes inquietuds del nostre model d'acompanyament impliquen a tota la comunitat educativa i es dirigixen a ella: tots som acompanyats. Per a ajudar els professors i a les famílies a créixer al pas de les sessions de tutoria de l'agenda escolar, va nàixer el projecte Per tu, per ells!

Este Projecte ens ajuda a formar-nos i conformar-nos com a professionals de l'educació dels Col·legis Diocesans, afavorix el creixement i coneixement personal, enfortix la pertinença al col·lectiu, reforça la importància de la missió compartida i revertix en els alumnes i les famílies.

Per als alumnes de tots els Col·legis Diocesans, oferim una sessió de tutoria sobre un tema que forma part d'un dels 8 blocs de les tutories grupals; per als professors i el PAS proposem un vídeo, entorn d'eixe tema, que es treballa conjuntament per a ajudar-los en la seua reflexió i preparació d'eixa sessió de tutoria; per a les famílies sintetitzem els aspectes fonamentals en una infografia. D'esta manera tots, alumnes, professors, PAS i famílies estem treballant sobre el mateix tema en el mateix moment.

*(Per a avaluar l'Acció Tutorial podeu fer ús d'esta [rúbrica](#))*

#### **4.1.2. Centralitat de la pastoral a. Itinerari Pastoral**

Des que uns pares depositen la seua confiança en el col·legi diocesà portant al seu fill a educació infantil fins que assistixen a la seua graduació, transcorren molts anys en què eduquem integralment al seu fill. Per a això despleguem processos d'acompanyament de totes les seues dimensions, cuidant especialment la dimensió transcendent i potenciant la seua competència espiritual, per mitjà d'un Pla d'Acció Tutorial (PAT) i un Pla d'Evangelització Marc (PEM) potents.

Famílies catòliques, no creients, creients d'altres confessions cristianes o d'altres religions tenen en els nostres col·legis les portes obertes. A això ens convida l'Església que promou el moviment Ecumènic i el Diàleg Interreligiós, especialment en estos últims anys. Ens sentim impulsats a entendre el col·legi com un àmbit de Primer Anunci que ajude a tantes famílies que s'han allunyat de la fe, a trobar-se amb el Mestre interior, al pas de l'educació dels seus fills.

L'Itinerari Pastoral Educatiu respon al [PEM](#) estructurant les iniciatives que proposa en l'horitzó al qual aspira, seguint els passos adequats a l'edat de l'alumne. Per a això partim d'una anàlisi de cada cicle, per a impulsar



l'oració del matí entorn de la Paraula de Déu, per a suscitar la trobada amb Jesús potenciant l'oració personal, i per a llançar experiències significatives (peregrinacions, campaments, convivències, servici...) que cristal·litzen en la creació de grups pastorals. El col·legi troba en la parròquia el seu millor aliat.

Cada curs es configura d'una manera adequada, posant en diàleg fe-cultura-vida, de manera que, en finalitzar el seu pas pel col·legi, cada alumne haja tingut una proposta d'iniciació cristiana que culmine en la seua plena integració en la parròquia.

### **b. Vinculació amb la parròquia**

Una de les senyes d'identitat dels col·legis diocesans és l'especial vinculació amb la parròquia. D'esta manera l'Església transmet la fe mitjançant els seus dos grans pulmons: parròquia i col·legi. Junts discernim per on ens precedeix l'Esperit en l'evangelització dels alumnes i les seues famílies.

Conscients que una part de la comunitat educativa no ha rebut el primer anunci, busquem mitjans perquè això siga possible, des de l'oferiment de tot allò bo que tenim per a ells, trobant noves formes d'acostar-nos, mostrant que les seues necessitats i dificultats són acollides, ajudant-los en les seues recerques a partir de les possibilitats que ens ofereix la vocació educadora que compartim.

Cada col·legi, des de la dinàmica de diàleg i escolta atenta de la sinodalitat, intenta buscar un espai i un estil de presència del sacerdot en el col·legi. També atraure al col·legi a persones de la parròquia que ens poden ajudar en l'oració amb els alumnes (oratori, Bon Pastor, Taizé, Adoració...), ajudar a preparar la litúrgia (celebració dels temps litúrgics, Eucaristia) Encara que no sempre és fàcil, per diversos motius, hem de bastir ponts i teixir nous llaços, que ens permeten ser testimonis creïbles de l'evangeli, sal i llum en el barri.

### **c. Proposta anual de pastoral**

Cada any els col·legis tenen un lema anual que inspira tota la vida del col·legi: la lona, els cartells de classe, l'agenda, Per tu, Per ells!...

La pastoral del col·legi arreplega i explora totes les possibilitats que el lema suscita. Per a ajudar els col·legis a descobrir la potència del lema i concretar-lo l'any litúrgic, comptem cada any amb un llibre que arreplega el material pastoral. Els diferents equips d'animació pastoral intercol·legis enriqueixen cada any esta proposta.

Donada la nova realitat de les comunitats educatives, amb un nombre creixent de membres allunyats de la fe, és important establir



estratègies de primer anunci, en convergència amb la parròquia i altres institucions diocesanes. Volem que els nostres alumnes, al final del seu recorregut en el col·legi, hagen pogut conèixer què significa ser cristià, posar-ho en valor i configurar des de la trobada amb Crist la seua vida i la seua personalitat.

***La nostra proposta pastoral és la següent:***

[Calendari d'accions pastorals 2025-2026.pptx](#)

***FIDES:***

El projecte FIDES té l'objectiu de que haja una intensa col·laboració entre família-escola-parròquia. D'aquesta manera el projecte col·labora amb Càritas en l'acollida a les famílies novingudes d'altres països, o el de Comerç just, i en les campanyes que Càritas promou. Actualment col·labora en un programa de recerca de feina.

Les famílies Fides ajuden amb diferents activitats a transmetre el nostre ideari, amb activitats amb l'alumnat, jocs de Pasqua, activitats en els diferents temps litúrgics, acollida a les famílies en els primers dies de classe, i en les que l'escola ens demana.

A més hem posat en marxa activitats amb la participació de l'alumnat d'ESO, Comerç just. S'intenta que l'alumnat conega les necessitats d'altra gent i les maneres d'ajudar.

A més a més, en les reunions d'entrega de notes, des de fa diversos anys són els membres de l'equip Fides els que fan la primera part de les sessions.

### **4.1.3. Protagonisme de la classe de Religió**

Encara que l'educació de la dimensió transcendent de l'alumne és responsabilitat de tota la comunitat educativa, i cada professor troba el mode en què les seues assignatures poden acompanyar-la, trobem en l'assignatura de Religió un conjunt de competències específiques, criteris d'avaluació i sabers que explícitament té l'encàrrec de desenvolupar curricularment la dimensió transcendent.

Per tant, cada col·legi cuida amb estima la selecció del professorat de Religió, el seu acompanyament i formació contínua, l'horari, els espais, els textos... blindant el seu temps en l'horari i ampliant-lo en la mesura del possible.

En el cas que alguna família, després d'haver parlat amb ella per a mostrar-li les possibilitats que la classe de Religió ofereix, demane eximir els seus fills, s'oferirà a estos alumnes una atenció educativa en la qual es treballen els aspectes de la dimensió transcendent que es descriuen en les



competències de l'assignatura.

#### **4.2. Recerca de la Veritat, el Bé i la Belleza**

Entenem la qualitat educativa com ajudar l'alumne a desplegar la seua vocació, i obrir-lo al compromís pel bé comú. Per a això partim de dos premisses fonamentals:

1. Un educador que sap que ell és proposta de vida amb el que diu, però sobretot amb el que fa, en definitiva, amb el que és. Les seues decisions quotidianes en cada classe -la perspectiva i metodologies que tria per a les seues classes, la seua manera d'abordar els conflictes, el seu estil de comunicació, la seua presència, la qualitat de la relació que manté amb els seus alumnes- manifesten les creences que subjauen als valors en virtut dels quals orienta les seues decisions.
2. Una raó oberta a transcendir la dada, a travessar la realitat per a veure la font que l'habita, habituada a la pregunta pel sentit i la veritat de les coses. Això és possible perquè, com deia el Papa Benet, "Déu s'ha manifestat com a logos i ha actuat i actua com a logos" (Discurs en la Universitat de Ratisbona, 16 de setembre de 2006)



“La fe i la raó (Fides et ratio) són com les dos ales amb les quals l'esperit humà s'eleva cap a la contemplació de la veritat. Déu ha posat en el cor de l'home el desig de conèixer la veritat i, en definitiva, de conèixer-lo a Ell perquè, coneixent-lo i estimant-lo, pugui aconseguir també la plena veritat sobre si mateix” (Sant Joan Pau II, FR, n°1)

Tot model educatiu descansa en quatre pilars que el fonamenten i, alhora, el sostenen en equilibri. Totes les àrees han de plantejar-se l'abordatge de les claus fonamentals dels seus sabers propis des de les següents inquietuds:

- 1) **Antropologia:** la visió de l'ésser humà que nodrix l'ensenyança, la societat que somia construir a partir d'estos sabers, així com la imatge del món que proposa. Enfront de propostes que redueixen l'ésser humà a matèria, davant l'individualisme dominant, contra el determinisme biològic... l'escola catòlica presenta a cada persona com a imatge de Déu, cridat a entrar en relació amb Ell com un fill amb el seu Pare, lliure, cridat a viure en comunió amb els altres, estimant a la mesura de Jesús, constructor del Regne de pau, servici i justícia, i cridat a cuidar de la casa comuna.
- 2) **Epistemologia:** la qüestió indefugible de la veritat ens impulsa a qüestionar els límits del saber així com a buscar sense parar les fonts últimes amb els seus criteris de certesa. La veritat es coneix, la bondat la proposa cada educador com a testimoni creïble, per això posem en diàleg les tres vies d'accés a la veritat que l'ésser humà ha traçat en la història, la religió, la filosofia i la ciència, valorant l'àmbit de resposta de cada una d'elles des dels seus límits i des de la bellesa de les seues possibilitats.
- 3) **Ètica:** el plantejament de la contribució a un ésser humà més ple, a la construcció d'una societat més humana i humanitzadora, és fonamental en qualsevol model educatiu. La rellevància ètica i la coherència amb els pilars anteriors han de ser presents en la reflexió de cada àrea, i explorar des d'esta reflexió el tractament del currículum entés en tota la seua amplitud.
- 4) **Sentit:** la relació entre el saber i els grans plantejaments existencials ajuden l'alumne a donar resposta a les preguntes últimes a partir de les quals s'orienta en sentit de la seua vida, la seua identitat i la seua esperança. La connexió profunda del que l'alumne aprèn amb el que és, amb el que viu, amb el que anhela, amb el que espera, dona solidesa a un projecte educatiu.



## 5. Model didàctic

"L'educació és una polifonia de moviments. En primer lloc, ix d'un moviment d'equip. Cada un col·labora segons els seus talents personals i assumeix les seues responsabilitats, contribuint a la formació de les noves generacions i a la construcció del bé comú. Al mateix temps, l'educació desencadena un moviment ecològic, ja que contribueix a la recuperació de diferents nivells d'equilibri: l'equilibri interior amb un mateix, l'equilibri solidari amb els altres, l'equilibri natural amb tots els éssers vius, l'equilibri espiritual amb Déu. També dona lloc a un important moviment inclusiu. La inclusió, que "és una part integral del missatge salvífic cristià", no és només una propietat, sinó també un mètode d'educació que acosta als exclosos i vulnerables. A través d'ella, l'educació alimenta un moviment pacificador, que genera harmonia i pau". (CEC. La identitat de l'escola catòlica per a una cultura del diàleg, núm. 32, 2022)

L'escola està organitzada en tres etapes educatives, l'etapa d'educació infantil, compresa dels 3 als 6 anys, l'etapa d'educació primària, compresa entre els 6 i els 12 anys i secundària, entre els 12 i els 16 anys.

L'etapa de primària es distribueix en tres cicles docents de dos cursos cada un, el 1r cicle, 2n cicle i 3r cicle.

L'etapa Secundària ens organitzem a en dos cicles, 1r cicle que compren 1r i 2n de secundària i el 2n cicle que contempla l'alumnat de 3r i 4t ESO.

Per a l'organització pedagògica el centre segueix els següents criteris:

- Compliment del currículum establert en els decrets a través dels quals s'estableix l'ordenació dels ensenyaments, tot integrant els coneixements amb l'aprenentatge competencial.
- Potenciació de la funcionalitat dels aprenentatges i l'experimentació.
- Ús de diferents metodologies en funció de les característiques de la matèria i del grup (treball cooperatiu, treball per projectes, etc).
- Priorització i seqüenciació ordenada dels continguts, tenint en compte la transferència dels coneixements entre les diferents àrees.
- La distribució de les àrees en l'horari lectiu de l'alumnat de cada etapa es fa respectant les hores mínimes i les hores de lliure disposició que estableix l'ordenació dels ensenyaments.
- Cada curs s'actualitzen les programacions de les diferents àrees i es fan les adaptacions oportunes amb l'objectiu de millorar els resultats acadèmics dels nostre alumnat.
- Treballem els projectes compartits entre alumnat de diferents nivells i etapes educatives (projectes d'història, padrins lectors, projectes d'aula etc.).
- Formem part de la xarxa llibres i del banc de llibres de Conselleria pel que suposa d'estalvi econòmic i el respecte al material.
- Tutories i grups classe: prestem molta atenció a l'elaboració dels grups que, de fet, van canviant cada dos cursos escolar. A Secundària, cada curs disposa de tres o quatre tutors/es que ens permeten fer un millor acompanyament a l'alumnat.
- Disposem de mesures adequades per a l'atenció a la diversitat (programacions multinivell, desdoblaments, grups de reforç, especialista en NEE a Primària, especialista d'Audició i Llenguatge, Orientadora a Secundària...).

### LA INCLUSIÓ

L'escola es regeix pels principis rectors de cohesió social i d'educació inclusiva i



dona atenció educativa a tot l'alumnat i, en particular, a aquell que pot trobar més dificultats a causa de les seves condicions personals o socials.

L'atenció de l'alumnat amb necessitats educatives especials (NEE) es duu a terme amb els recursos de què disposa el centre i en els contextos ordinaris, sempre que sigui possible.

Es valora l'experiència, les aptituds i l'aportació social i cultural de les persones, sense estereotips sexistes i sense actituds discriminatòries.

## **L'ACOLLIDA**

El centre organitza actuacions per tal de garantir que tota la comunitat educativa conega el funcionament general i se senta ben rebuda, tot respectant les normes de convivència establertes.

## **LA DIVERSITAT**

Correspon la psicopedagoga de Primària i a l'orientadora del centre a secundària la concreció de criteris i prioritats per a l'atenció a la diversitat de l'alumnat, l'organització i el seguiment de l'evolució de l'alumnat amb NEE i la proposta de plans individuals o adaptacions curriculars pels que ho requereixin.

El Pla d'atenció a la diversitat és el document que recull el procés que seguim a l'escola per a la detecció de necessitats educatives especials dels alumnes i l'organització dels recursos de què disposem per donar-hi resposta.

## **L'ORIENTACIÓ**

L'orientació personal: pretén afavorir el desenvolupament de la personalitat de l'alumnat. Contribuir a la formació integral de l'alumnat, facilitant-li el seu autoconeixement en l'àmbit de les aptituds, personalitat i interessos, i col·laborant en el desenvolupament de criteris propis.

L'orientació escolar: pretén trobar en cada cas recursos que milloren l'aprenentatge i ajudar a l'alumnat a prendre decisions a l'hora de definir el seu itinerari educatiu. L'orientació professional: pretén ajudar l'alumnat a fer una elecció equilibrada d'estudis futurs.

## **COEDUCACIÓ**

Ajudem a assumir la plena acceptació de la pròpia sexualitat i la de l'altre, així com la superació de papers assignats tradicionalment a l'home i la dona.

### **5.1. Acompanyament personalitzat:**

#### **5.1.1. Desenrotllament Professional Docent (DPD)**

Entenem l'avaluació com un procés d'anàlisi i presa de decisions per a la millora. L'Avaluació de l'Acompliment Docent (d'ara en avant DPD) pretén objectivar els estàndards d'excel·lència per a ajudar cada professor a ser cada vegada millor docent. Això implica establir una bona planificació que es concrete en un cronograma realista i ambiciós, que afavorisca l'ús de ferramentes en els claustres que permeten acompanyar els processos de reflexió i investigació, i diversificar itineraris de formació i observació personalitzats.



L'objectiu del Pla de DPD és crear metes i oportunitats de millora per a cada professor. El portafolis docent permet la recollida d'evidències que ens portaran a una anàlisi a partir de l'autoavaluació d'estàndards, i la proposta contínua de metes de millora en cada un d'ells. Estes metes s'alimenten de l'observació entre iguals (agermanaments), de l'observació experta (coaching), de la reflexió compartida (co-docència, Study Lessons, Bones Pràctiques, disseny de programacions, projectes, situacions d'aprenentatge...), de l'entrevista directiva que permet augmentar les expectatives i dissenyar plans personalitzats. Els professors de nova incorporació tenen un protocol específic d'acompanyament.

Esta dinàmica ix de l'anàlisi d'evidències i la definició de metes, per tant, és un procés que s'alimenta contínuament. Això requereix, d'una banda, sistematitzar els mecanismes de DPD al voltant d'una agenda realista i ambiciosa, que implica a tot el claustre i equip directiu en un aprenentatge per a tota la vida; d'altra banda, reorganitzar al claustre no sols atenent a la seua expertització entorn de les matèries, sinó optimitzant el capital professional i humà en una nova comunitat de béns en la qual es visibilitza i comparteixen els propis talents al servei del creixement de l'altre.



Per a consolidar este acompanyament personalitzat del desenrotllament professional, els col·legis disposaran d'un document marc, que servirà com a guia per a elaborar el document de centre.

*Adjuntem la concreció del nostre Pla:*

[Copia de PlanDPD25-26.xlsx](#)

### **5.1.2. Avaluació Formativa**

L'Avaluació Formativa entén l'avaluació com a aprenentatge i per a l'aprenentatge, com un procés d'acompanyament que permet arreplegar informació contínua sobre l'acompliment dels alumnes, utilitzant estratègies i tècniques variades per a proposar, de manera personalitzada, decisions per a l'avanç. El seu propòsit és donar suport a l'aprenentatge i el desenrotllament integral de l'alumne, potenciant la metacognició, el feedback, l'autoregulació i el poder de l'aprenentatge entre iguals.

Com a horitzó que objectiva el procés d'aprenentatge, caminem cap a l'ús del portafolis de l'alumne com a ferramenta essencial d'avaluació, perquè arreplega totes les evidències d'aprenentatge de l'alumne i la seua reflexió personal, així com el feedback del professor i companys, la seua autoavaluació etc. El rerefons pedagògic, antropològic i ètic de cada una d'estes estratègies les fan idònies per al nostre model educatiu.

La sistematització de l'Avaluació Formativa en totes les etapes educatives busca transformar la manera en què s'acompanya i valora l'aprenentatge en els col·legis. Això implica un canvi profund de cultura d'avaluació, estructurat i metòdic no sols en les ferramentes d'avaluació, sinó també en la cultura educativa del centre, i en l'imaginari que despleguem entorn de l'aprenentatge. Este canvi activa a l'alumne i li compromet en el seu procés d'aprenentatge, tant pel protagonisme que adquireix en l'anàlisi constant i presa de decisions per al seu avanç, com perquè posa en valor les fortaleces de l'alumne i les oportunitats de millora.

Per a sistematitzar este pas avant en l'avaluació i personalització de l'aprenentatge, que va molt més allà de l'ús de determinades ferramentes, els col·legis hauran d'emprendre la tasca d'analitzar el document marc, que servirà com a guia per a elaborar el document de centre.

L'avaluació regula tot el procés d'ensenyament i aprenentatge. També és una eina de revisió i reflexió de la practica docent.

El procés de l'avaluació es comparteix amb l'alumnat per tal de fer-lo particip i protagonista del propi procés d'aprenentatge. Serveix per conèixer els resultats de l'aprenentatge (avaluació sumativa), per regular les dificultats i els errors de l'alumnat en el procés d'aprenentatge (avaluació formativa) i per afavorir que l'alumnat vaja aprenent a autorregular-se (avaluació formadora: autoavaluació i coavaluació).



A principi de curs, s'informa l'alumnat i les famílies dels objectius, de les modalitats d'avaluació i dels percentatges que cada apartat aporta a la qualificació global.

Les famílies reben 3 informes trimestrals que recullen el progrés de l'alumnat. El resultat de l'avaluació final permet a l'equip docent prendre decisions sobre la promoció de l'alumnat al nivell següent.

L'equip docent estableix les mesures de reforç i suport (PER) per aquell alumnat que promoció de curs sense haver superat totes les matèries.

Orientació final de l'ESO: en finalitzar l'escolaritat obligatòria, tant a l'alumnat que acredita com al que no acredita l'etapa, se li lliurarà un document orientador.

### Educació Infantil

El nostre alumnat d'Infantil s'avalua seguint el currículum i les seues àrees d'aprenentatge. Per realitzar l'avaluació tenim en compte:

- Els coneixements previs dels infants a l'inici de cada situació d'aprenentatge. És important saber què saben.
- L'assoliment dels diferents objectius i continguts.
- L'aprenentatge d'hàbits i rutines.
- L'Adquisició de normes i valors.

L'avaluació la durem a terme utilitzant diferents eines i estratègiques d'avaluació, tenint sempre en compte el ritme individual de cada alumne segons el seu nivell de desenvolupament:

- Intercanvis verbals amb els infants per tal d'esbrinar quins són els seus coneixements previs (converses, hipòtesis, preguntes/respostes...)
- Observació directa del grup-classe.
- Observació i anàlisi de la tasca realitzada per cada xiquet i xiqueta (avaluació individualitzada).

Utilitzem diferents avaluacions segons el moment:

- Avaluació inicial: abans de cada situació d'aprenentatge.
- Avaluació formativa: durant el procés d'aprenentatge.



- Avaluació final: al final de cada unitat i/o activitat i avaluació trimestral de totes les àrees

Informe a les famílies

Les famílies rebran 3 informes al llarg del curs escolar, un per a cada trimestre, menys a 3 anys que solament rebran un informe al segon trimestre i un al tercer.

### Educació Primària

A l'Educació Primària avaluem seguint els criteris d'avaluació del currículum, així com les competències bàsiques relacionades, el treball, la participació i la millora individual.

És important conèixer els coneixements previs de l'alumnat a l'inici de cada situació per saber l'evolució de cadascú. Al mateix temps hem de donar importància a:

- L'assoliment dels diferents objectius, continguts i competències que s'han programat.
- L'aprenentatge d'hàbits i rutines.
- L'adquisició de normes i valors.

L'avaluació la durem a terme utilitzant diferents eines i estratègiques d'avaluació, tenint sempre en compte el ritme individual de cada alumne segons el seu nivell de desenvolupament:

- Intercanvis verbals amb els infants per tal d'esbrinar quins són els seus coneixements previs (converses, hipòtesis, preguntes/respostes...)
- Observació directa del grup-classe.
- Observació i anàlisi de la tasca realitzada per cada xiquet i xiqueta (avaluació individualitzada).
- Seguiment de l'avaluació contínua en el registre i utilització de taules d'avaluació per registrar el procés d'aprenentatge de cada nin.
- Proves d'avaluació (orals i escrites) corresponents a cada situació d'aprenentatge.
- Avaluació personal de cada alumne.



- Coavaluació: avaluació dels membres del grup entre ells.

Utilitzem diferents avaluacions segons el moment:

- Proves inicials al principi del primer curs per conèixer el punt de partida de l'alumnat.
- Avaluació inicial: abans de cada situació.
- Avaluació formativa: durant el procés d'aprenentatge.
- Avaluació final: al final de cada situació d'aprenentatge i avaluació trimestral de totes les àrees.

Informes a les famílies

Les famílies rebran 3 informes al llarg del primer curs del cicle (un per cada trimestre) i 4 informes al llarg del segon curs el cicle (un per cada trimestre a més de l'informe final corresponent a les proves de promoció al final del curs).

### Educació Secundària

A l'hora d'avaluar el procés d'aprenentatge de l'alumnat es tindran en compte els aspectes següents:

Actitud de l'alumne.

Compliment de les normes específiques de cada assignatura.

Esforç.

Treball diari a la classe (quadern, intervencions orals, etc).

Presentació, ordre i correcció lingüística en totes les activitats escrites.

Proves orals i escrites.

Treballs trimestrals.

Treballs en grup.

Actitud i participació en les visites didàctiques.

A principi de cada curs escolars s'enviaran els criteres d'avaluació de cada àrea a les famílies i a l'alumnat perquè siguin coneixedors.



## **5.2. Metodologies d'ensenyança-aprenentatge vinculades a modelar la visió**

El model educatiu haurà de respondre a les preguntes ineludibles i urgents plantejades en el diagnòstic, proposant dinàmiques col·laboratives que convertisquen cada classe en un espai comunitari de cocreació, acompanyat pel professor, bon guia que ha recorregut el camí i el coneix en profunditat. La qualitat i fondària dels vincles professor-alumne i dels alumnes entre ells, el clima de l'aula, la dinàmica experiencial, la rellevància de la situació d'aprenentatge plantejada... fan de cada classe una experiència rigorosa i rica d'aprenentatge. La paraula del docent és més que transmissió de saber, és coneixement i saviesa, a partir de les grans línies i principis que proposa cada matèria.

Això implica redimensionar la classe, de manera que supose un diferencial, un esdeveniment irremplaçable pel que oferix la intel·ligència artificial. El treball competencial implica crear, investigar, debatre, escoltar, elaborar, rebre i donar feedback, col·laborar, prototipar, debatre, generar connexions amb el món exterior, recerca de respostes...

A la llum dels nostres principis educatius, és essencial estimular el pensament crític, el pensament creatiu i les funcions executives, entre les quals destaquem la metacognició, la memòria, la planificació, l'atenció, la gestió de metes, la gestió d'emocions. En este sentit optem per l'aprenentatge basat en projectes, sobretot els projectes d'aprenentatge-servei, en equip cooperatiu, perquè permet treballar totes estes habilitats i funcions executives, alhora que visibilitza una comunitat al servei de la construcció del Regne de Déu.

Al costat d'estos espais d'aprenentatge basats en la comunicació, busquem generar amplis espais de silenci, que permeten, a partir de preguntes poderoses, la reflexió serena, la metacognició profunda, i donar protagonisme a la lectura i escriptura personal.

Es tracta de trobar un equilibri adequat entre les possibilitats de la tecnologia, les possibilitats de l'ensenyament directe del professor i les metodologies actives, entre les quals destaquem: projectes d'Aprenentatge-Servei, aprenentatge cooperatiu, metodologies vinculades a contextos reals: PBL, casos, debats... i seqüències que afavoreixen l'autoregulació de l'alumne (estacions d'aprenentatge, playlist, etc., treballades en el marc d'avaluació formativa)

### **5.2.1. Projectes d'Aprenentatge-Servei:**

En el marc del projecte educatiu dels Col·legis Diocesans, apostem per l'Aprenentatge-Servei (ApS) com una metodologia pedagògica que respon plenament a la nostra missió de formar persones íntegres i compromeses amb la societat des dels valors de l'Evangeli. Algunes de les



raons que s'alineen amb el nostre caràcter propi per a optar per esta metodologia són les següents:

- **Unió de fe, cultura i vida**

L'ApS permet integrar l'aprenentatge acadèmic amb experiències reals de servici. Això reflecteix la nostra visió d'educar des d'una síntesi que uneix fe, cultura i vida, i respon a l'objectiu de formar persones amb capacitat de donar sentit cristià a la seua vida i a la realitat que les envolta.

- **Formació integral des de l'antropologia cristiana**

L'ApS contribuïx al desenvolupament complet de la persona, considerant les seues dimensions físiques, psíquiques i espirituals. Tal com assenyala la nostra antropologia, educar implica guiar als alumnes cap a la plenitud que s'aconsegueix en Crist. A través del servici, els alumnes desenrotllen unes certes competències juntament amb virtuts humanes i cristianes, com la caritat, la justícia i la solidaritat.

- **Compromís amb els més desfavorits**

Els Col·legis Diocesans han tingut una opció preferencial pels més vulnerables. Esta orientació no sols es manté, sinó que es reforça mitjançant projectes d'ApS que permeten als alumnes identificar i respondre a les necessitats del seu entorn, especialment en els col·lectius que es troben en una situació d'exclusió social, mostrant així el rostre d'una Església compromesa amb l'amor al proïsme a través dels col·legis.

- **Educació per al servici i el testimoni.**

Esta metodologia permet als alumnes viure i compartir la seua fe mitjançant el servici, mitjançant obres i accions concretes, donant així testimoni del manament de l'amor cap a l'altre.

- **Construcció de comunitat**

L'ApS promou un sentit de pertinença i corresponsabilitat entre tots els membres de la comunitat educativa. Projectes que involucren a alumnes, famílies i professors del col·legi que enfortixen la cohesió i reforcen el model d'una escola compromesa amb la comunitat.

- **Resposta als desafiaments socials**

L'ApS dota als alumnes de ferramentes per a comprendre estes realitats i enfrontar-les des d'una perspectiva cristiana, guiada per l'esperança i la caritat. D'esta manera, no sols adquirixen coneixements, sinó que els apliquen per a solucionar els desafiaments socials.

L'ApS no és només una metodologia pedagògica, sinó que és una expressió concreta de la nostra missió educativa, perquè a través d'ella, fem vida del Caràcter Propi dels Col·legis Diocesans en formar persones amb



capacitat d'estimar, servir i transformar el món segons els valors de l'Evangelí.

### 5.2.2. **Aprenentatge Cooperatiu**

L'aprenentatge cooperatiu va més enllà del treball en grup. Entenem cada col·legi com un laboratori de vida, que es visibilitza i es viu, a xicoteta escala, però en tota la seua complexitat i la seua riquesa, en cada equip cooperatiu.

Sabem que en augmentar la interacció dels alumnes es fa més difícil la gestió de l'aula, ja que el que ocorre al pati, en passadissos, i en el món extraescolar, es reproduïx en cada equip. No obstant això, creiem que **val la pena esta aposta metodològica que tan fidelment tradueix a vida d'aula els principis pedagògics del nostre projecte educatiu.**

En els **principis de l'aprenentatge cooperatiu** trobem una aposta per la interdependència positiva, en la qual tots som necessaris, aportem els talents i agraïm els talents dels altres, al mateix temps que llimem aquells aspectes que fan mal als altres. Es treballen les habilitats interpersonals i grupals, essencials per a construir comunitat, així com la responsabilitat individual i grupal que va educant en la transcendència d'allò immediat motivada per la consecució d'un projecte compartit, i la renúncia de l'apetència personal en favor d'un bé superior.

El **respecte al rol** posa davant els ulls dels alumnes de manera sistemàtica l'agraïment per l'aportació de cada company, l'admiració davant el treball ben fet, la justícia, l'esforç, així com habilitats de pensament com la capacitat d'anàlisi, el sentit crític, la resolució de problemes, la creativitat... Al mateix temps, l'acompliment del propi rol porta a cada alumne a posar el millor de si al servici d'una causa compartida. Per això pensem que el cooperatiu és una escola quotidiana de comunitat.

### 5.2.3. **Metodologies vinculades a contextos reals**

El Projecte Educatiu dels col·legis diocesans tria aquelles metodologies que posen la vida, en tota la seua fondària, a l'abast de l'alumne. Si somiem alumnes compromesos, responsables del bé comú, constructors del Regne, el dia a dia de l'aula ha d'ajudar-los a obrir la seua mirada i, a poc a poc, convidar-los a fer-se càrrec de la realitat.

- **L'Aprenentatge Basat en Problemes** afavorix l'anàlisi rigorosa, i sistematitza els passos necessaris per a donar resposta al problema plantejat. L'evangelí està ple d'invitacions a l'actuació, al pas al capdavant, a la creativitat... que respon al ressò d'eixe "Doneu-los



vosaltres de menjar” amb el que Jesús s'oposa al crit d'Adam “Potser soc jo el guardià del meu germà?”. Veure, jutjar, actuar... és la dinàmica de discerniment arrelada a l'Església des del seu inici, perquè mobilitza a la persona que se sent interpel·lada, convidada a prendre postura, i enviada al servici.

- **Proposar casos reals, dilemes morals i debats** han de ser punt de partida de cada situació d'aprenentatge, de manera que la vida real, amb les seues llums i les seues ombres, complexa, problemàtica, intensa, s'òbriga pas cada dia i expandisca la mirada de cada alumne cap a una mirada global, capaç d'actuar en el local. Afavorir la presa de postura davant les situacions que es plantegen va modelant la llibertat d'una manera conscient, coherent i rigorosa, desperta el sentit crític i ajuda a prendre consciència dels valors i contravalors que subjauen en les opinions i en les decisions.
- **Metodologies que afavorixen l'autoregulació.** Treballar de manera autònoma mitjançant estacions d'aprenentatge, check-list, deixar espais a la metacognició, a la coavaluació, al treball del portafolis com a ferramenta privilegiada en el qual l'alumne arreplega el seu procés d'aprenentatge... són estratègies que van donant cada vegada més protagonisme a l'alumne, el fan més responsable del seu aprenentatge, més compromès amb la seua pròpia millora.

Este alumne caritatiu, constructor del Regne i compromès amb el bé comú, es gesta en el dia a dia de l'aula com la llavor que se sembra... i creix sense que ningú sàpia com: “El regne de Déu s'assembla a un home que tira llavor en la terra. Ell dorm de nit i s'alça de matí; la llavor germina i va creixent, sense que ell sàpia com. (Mc 4, 26-27)

### 5.3. Pla de Transició

Encara que els col·legis privats concertats, no estan obligats a redactar el Pla de transició d'etapes, pot ser un element diferenciador i totalment positiu i favorable per als nostres alumnes i convertir-se en una fortalesa pròpia dels col·legis concertats ja que tenim als nostres alumnes des dels seus inicis en la vida escolar fins com a mínim acabar la seua etapa de secundària.

Ens pot permetre com a centres diocesans articular de manera coherent i contínua el nostre model pedagògic en relació al nostre caràcter propi, treballant amb continuïtat qüestions d'índole antropològica, pedagògica i organitzativa.

En els centres privats concertats que integrem els ensenyaments d'Educació Infantil, Primària i Educació Secundària Obligatòria s'estableixen



en el projecte educatiu els mecanismes de coordinació adequats, i aquestes actuacions poden estar descrites en el Pla de Transició.

El pas d'Educació Infantil al d'Educació Primària i el d'Educació Primària a Educació Secundària comporta per a l'alumnat una sèrie de canvis en un moment en què, d'altra banda, s'inicia en l'àmbit personal una situació relativament important.

Aquesta situació pot generar una certa desorientació si es dona de manera ràpida abans que puguin ser interioritzats els canvis alhora que puguin generar-se recursos personals per a adaptar-se a les noves exigències, constituint-se en situació de risc.

En el pas d'Educació Primària a Secundària, aquest risc pot traduir-se en l'àmbit individual en una pèrdua dels nivells de rendiment escolar, pèrdua de seguretat i autoestima alhora que des del punt de vista de la socialització amb unes dificultats en la relació amb la nova situació i en les relacions personals tant amb els iguals com amb el professorat.

Per això, ha de tindre's en compte els factors que intervenen per a generar maneres d'abordar aquest canvi de manera que pugui convertir-se en una situació de progrés personal i de millora del procés educatiu evitant aquests riscos que poden abocar a l'alumnat amb menys oportunitats cap a l'exclusió i l'abandó escolar.

Una de les maneres d'abordar aquesta transició és mitjançant la planificació d'una sèrie d'accions, que hauran de dur-se a terme per diferents agents, que, de forma \*procesual, puguin anar planificant, identificant les situacions i/o dificultats amb una visió preventiva alhora que es puguin anar resolent les dificultats de cada moment.

En aquest procés dinàmic hauran de ser incorporats tots els nuclis en els quals es mou l'alumnat per a afavorir la seua pròpia implicació i poder comprendre els diferents punts de vista, detectar les necessitats grupals i individuals i construir recursos i estratègies de manera conjunta.

## **OBJECTIUS GENERALS DEL PROGRAMA**

- Afavorir la continuïtat del procés educatiu.
- Orientar a les famílies sobre l'organització del centre, les formes de suport als alumnes i els projectes que en la seua aplicació afecten el procés educatiu dels seus fills.
- Propiciar la participació de les famílies en tots els seus aspectes.
- Coordinar l'actuació del centre educatiu i els agents que intervenen en les tres etapes educatives.



- Permetre el pas dels alumnes d'una etapa a una altra de forma menys brusca, a nivell d'infraestructures, de coneixement del professorat, de metodologies.
- Propiciar accions que regulen la continuïtat en l'Acompanyament en la integració fe-cultura-vida.

#### **5.4. Impacte digital en l'aprenentatge: Pla Digital - IA**

El Pla Digital, ens compromet a abraçar el futur de l'educació des d'un sentit humanista. Volem incorporar la tecnologia d'avantguarda a l'aula, cuidant promoure la creativitat, la reflexió i l'esperit crític de tota la comunitat educativa.

El nostre enfocament se centra en com la IA pot ser una eina per a l'aprenentatge personalitzat i l'eficiència pedagògica, didàctica i administrativa.

Ressaltem el valor humà de la persona com a fills de Déu davant la IA. Aquest fet ens diferencia i ens fa ser líders en el procés d'ensenyament i aprenentatge, sent la IA un complement que mai pot substituir, el valor del mestre ni de l'alumne.

Conscients de la potència que la IA té per a transformar l'educació, oferirem el Pla digital ha de permetre que aquells processos burocràtics o repetitius, alliberen temps i treball per a ser reinvertits en l'acompanyament, servei i desenvolupar la nostra identitat com a col·legis diocesans. Una guia que orientarà al professorat en l'ús responsable d'aquestes tecnologies, assegurant que es respecten els aspectes ètics. En definitiva, serà un far que il·lumina el nostre camí.

La implementació de la IA es realitzarà de manera reflexiva, explorant les diverses possibilitats i protegint-nos de les seues conseqüències indesitjades.

El nostre Pla digital està concretat al següent document:

[46006616 PDC CENTRE PRIVAT SANT CRISTOFOR MARTIR I PICASSENT.pdf](#)



## 5.5. Primer pla de la paraula i la Paraula

En els col·legis diocesans la paraula adquireix un protagonisme absolut. Paraula acollida, escoltada, expressada, escrita, llegida...remeten a la paraula primera Revelada, la Paraula de Déu, present en totes les aules i ressonant en elles cada dia, de la qual els nostres col·legis són una actualització diària.

La cura especial del Pla Lector (estructura, selecció de lectures, dinamització, valoració, espais...), de l'escriptura constant, de l'escolta en classe i en els equips cooperatius, i la cura del silenci en l'oració i la litúrgia, visibilitzen aquest protagonisme de la paraula.

*Al següent enllaç trobareu el nostre pla lector de centre:*  
[Pla foment lector 24\\_25.pdf](#)

## 6. Missió compartida Família - Església Diocesana - Escola

### 6.1. Paper de las famílies

Com que els pares han donat la vida als fills, estan greument obligats a l'educació de la prole i, per tant, ells són els primers i principals educadors (GE nº3)

**Els pares són els primers responsables de l'educació dels seus fills.** Ells trien un col·legi diocesà per diferents raons, des d'uns criteris de qualitat que tenen interioritzats. Sabem que amb molta freqüència el nostre principal factor de qualitat que és el caràcter propi no és decisiu per a una majoria de les nostres famílies. No obstant això, volem educar des de la consciència que Família, Església Diocesana i escola formem part de l'única missió evangelitzadora, humanitzadora, de l'Església.

Subratllem tot allò que compartim: la vocació educadora i l'immens amor pel seu fill. Des d'eixa sòlida base aprofitem totes les oportunitats per a ajudar-los a donar maduresa al seu projecte educatiu des de les senyes d'identitat de l'escola catòlica, i per a visibilitzar la grandesa de la missió compartida.

### **En l'acompanyament a les famílies ens proposem:**

- ➔ Acollir als pares/mares en la comunitat educativa escolar, i acostar-les al nostre caràcter propi.
- ➔ Acompanyar i potenciar la vocació de cada persona que integra la nostra comunitat educativa.
- ➔ Ajudar les famílies a descobrir la seua pertinença a la comunitat educativa, escola i parròquia, animant el seu compromís segons els seus talents.



→ Promoure l'educació integral dels nostres alumnes vinculant a tota la família entorn de l'escola i la parròquia.

La presència i compromís de la missió educativa de l'església implica buscar modes d'acostament a famílies allunyades de l'Església, que no trien el col·legi per l'ideari, però que veuen el gran bé que suposa la presència de l'Església en l'educació dels seus fills. Comptem per a això amb el testimoni dels professors cristians, en la seua majoria pares de família, que se situen entre iguals, per a, al llarg d'aquests anys d'oportunitat que ofereix l'escolarització del fill en una comunitat educativa cristiana, aproximar-los a l'ideari i l'antropologia cristiana des de la realitat concreta que inquieta a les famílies en el seu dia a dia.

Responem així al desafiament de vincular la parròquia i l'escola, valorant i suscitant possibilitats de trobada en el qual es faça present la presència de Jesús entre nosaltres facilitant la trobada personal que suscite la fe. Això es pot realitzar reforçant la vinculació entre la parròquia i el col·legi, mitjançant recursos com l'ús compartit de plataformes d'informació, procés d'iniciació cristiana amb el seu itinerari sacramental, espais, celebracions, peregrinacions, etc...

**El projecte FIDES**, al servei de les famílies dels col·legis diocesans, ens ajuda a donar forma a aquestes inquietuds, sistematitzant i donant profunditat a les trobades de les famílies amb el tutor del seu fill. D'aquesta manera el tutor optimitza les trobades grupals amb les famílies afegint a la part informativa de cada reunió una part formativa, en la qual els anem mostrant les grans línies antropològiques i pedagògiques dels col·legis diocesans des de les inquietuds educatives pròpies de l'edat dels seus fills. D'aquesta manera els tutors es converteixen en un referent que acompanya a les famílies orientant-los en les oportunitats i dificultats del seu dia a dia.

**L'associació de pares del col·legi són el portaveu de les famílies** en la missió compartida, i motor d'aquelles iniciatives que s'alineen amb el caràcter propi i que construeixen comunitat educativa. Així mateix fan costat a l'equip directiu davant les famílies i li traslladen aquelles propostes de millora necessàries per a un bon funcionament del col·legi. La necessària coordinació s'enriqueix a partir del respecte a l'àmbit d'actuació de cada membre de la comunitat educativa, es consolida a partir de la confiança i es nodreix de la responsabilitat última de cada pare que tria el projecte educatiu dels col·legis diocesans per a ajudar-los en l'educació dels seus fills.

**Les famílies** juguen un paper fonamental en el procés educatiu. La seva implicació no només enriqueix l'experiència escolar, sinó que també contribueix al desenvolupament emocional i social.



Les famílies són el primer entorn d'aprenentatge dels infants. Quan els pares i mares mostren interès pel que els seus fills aprenen a l'escola, els nens se senten més motivats i valorats. Aquesta connexió emocional és essencial per fomentar una actitud positiva cap a l'aprenentatge.

- Comunicació: Una bona comunicació entre l'escola i les famílies ajuda a identificar i resoldre problemes que puguin afectar el rendiment acadèmic dels alumnes. Per aquest motiu es realitzen com a mínim tres reunions individuals i tres grupals al curs escolar.

A més de la utilització de la plataforma Educamos per poder tenir amb immediatesa tota la informació.

- Participació en activitats escolars: La participació activa de les famílies en activitats escolars, com ara festes, sortides o projectes, no només enriqueix l'experiència educativa, sinó que també fomenta un sentiment de comunitat. Quan les famílies es comprometen, els nens perceben que l'educació és un valor compartit.



## **6.2. Antics alumnes**

El nostre projecte educatiu voldria que els alumnes troben la seua continuïtat en la comunitat educativa en el si de la comunitat parroquial. Per a nosaltres no hi hauria millor mode de mantindre el vincle amb el col·legi que comptar en la parròquia amb grups estables sorgits d'antics alumnes celebrant la fe, promovent el servei als pobres, transmetent la fe.

Promoure una Associació d'Antics Alumnes en el col·legi és un mode atractiu de generar sinergies entre ells a nivell cultural, afectiu i professional. Forma part de la nostra tasca d'acompanyament buscar les formes més adequades de mantindre viva la flama encoratjada al llarg de l'escolarització, la relació de confiança amb els professors que són referent per a la vida dels alumnes més enllà de l'etapa escolar, així com obrir llits de trobada amb el col·legi, que suposen suport i sustentació en les iniciatives educatives. En aquest sentit, podem reforçar la continuïtat de la relació amb els alumnes diplomats a través de moments significatius com la festa patronal, en la qual la comunitat educativa i la parroquial s'imbriquen, donant cabuda als antics alumnes i vinculant-los amb la parròquia.

Els antics alumnes solen guardar una experiència molt positiva i enriquidora del seu pas pel col·legi diocesà, i per això solen preferir el nostre projecte educatiu, que ells han viscut personalment, per a l'educació dels seus fills. Teixir xarxa, consolidar llaços, promoure la trobada...suposa mantindre arrelats a molts per als quals el col·legi diocesà és l'únic pont amb l'Església. Tenim, doncs, amb els antics alumnes un desafiament ineludible.

## **6.3. Comunió amb altres institucions educatives**

En un context sociocultural que tendeix a l'individualisme i a la despersonalització, és urgent traslladar a les institucions educatives la inquietud per promoure xarxes que visibilitzen la comunió entre aquells que impulsem una educació Catòlica al servei de la societat. La nostra relació amb altres col·legis religiosos de l'entorn no ha de llegir-se en termes de potencials competidors, sinó en termes d'unitat de missió de l'Església en eixida cap a l'evangelització d'una localitat concreta.

Unit a això, potenciar el vincle entre la universitat i l'escola col·loca a l'escola diocesana a l'avantguarda. És una benedicció poder aprofitar que en la nostra Diòcesi tenim dues universitats Catòliques, la UCV d'iniciativa diocesana i el CEU Cardenal Herrera, iniciativa de l'Associació de Propagandistes. Elles ens aporten la finestra oberta al món que és la seua aposta per la investigació, i una vocació de servei a les necessitats formatives dels col·legis diocesans -especialment la UCV- així com a altres necessitats a les quals ens van donant resposta.



La unitat de visió i missió amb la xarxa interdiocesana de col·legis potencia l'ajuda mútua entre diòcesi els col·legis de la qual tenen major o menor recorregut, conjuminant sinergies, compartint recursos, coordinant-se de manera sistemàtica, valorant modes de presència, analitzant dificultats i detectant noves oportunitats.

La veu de l'educació catòlica en el fòrum públic ha de ser escoltada pel dret de les famílies que reconeix la nostra Constitució. La nostra pertinença a Escoles Catòliques a través d'Educació i Gestió, enforteix els nostres llaços d'unitat amb l'escola catòlica i alhora fem present els interessos, necessitats i inquietuds dels col·legis diocesans. Aquestes xarxes ens ajuden a, humilment, però amb la confiança absoluta en la qualitat d'un projecte educatiu bimilenari, posicionar la Veu enfront de les veus, de manera que siguem llevat en la massa.

### AJUNTAMENT DE PICASSENT

Junt a l'Ajuntament de Picassent i les seues respectives regidories es presenten diferents activitats durant el curs escolar, el centre les programa dins de la seua PGA i són un complement per al creixement personal del nostre alumnat.

Aquestes activitats van relacionades amb igualtat, teatre, biblioteca, Policia Local, esportives...

L'escola manté el contacte amb totes aquelles persones i/o institucions que atenen el nostre alumnat en qualsevol aspecte (Serveis Socials, psicòlegs, pediatres...)

Dona informació i potencia la participació de l'alumnat i les famílies en activitats socials, culturals i mediambientals organitzades per les entitats socials i veïnals del nostre entorn (inclosos els espais i agrupaments).

Ens impliquem en activitats de millora de l'entorn i participem en esdeveniments culturals organitzats per altres entitats del poble.

Participem en activitats públiques, conjuntament amb alumnat d'altres centres, que permetin desenvolupar la dimensió comunicativa.

### Amb altres centres educatius:

Sant Cristòfor Màrtir II, centre adscrit i que pertany també a la Parròquia, que està ubicat a una barriada propera, per fer el traspàs d'informació del nostre alumnat que hi serà acollit després de l'Educació Infantil per realitzar la Primària i la Secundària.



Amb la resta d'escoles de la població: CEIP Mare de Déu de Vallivana, CEIP Príncep d'Espanya, CEIP Sant Ignasi, La Comarcal i Les Carolines. Compartim projectes que es realitzen a Picassent i junt a l'Ajuntament de Picassent.



#### **IV. ORGANIZACIÓ I GESTIÓ (En desenvolupament...)**

##### **1. Estructura organitzativa i rols**

###### **1.1. Model de gestió directiva**

##### **2. Polítiques de gestió econòmica i administració**

##### **3. Pla de formació contínua per al personal**



## CONCLUSIÓ:

En el llindar del tercer mil·lenni Sant Joan Pau II ens convocava als joves de llavors i actuals educadors, pares i mestres, a una gran missió: ser sentinelles del matí, ser sentinelles del demà.

Res ens agradaria més que passar aquesta torxa que hem rebut als alumnes que hui són a les nostres aules, futurs pares i mestres, que il·luminaran, Déu mitjançant, als sentinelles del quart mil·lenni.

El nostre somni com a Fundació de Col·legis Diocesans Sant Vicent Màrtir és contribuir humilment des d'aquest projecte educatiu, com a resposta des de la nostra vocació educadora i des de la missió de l'escola catòlica, a la crida que rebem del Papa:

“En realitat, és a Jesús a qui buscau quan somieu la felicitat; és Ell qui us espera quan no us satisfà res del que trobeu; és Ell la bellesa que tant us atrau; és Ell qui us provoca amb eixa set de radicalitat que no us permet deixar-vos portar del conformisme; és Ell qui us espenta a deixar les màscares que falsegen la vida; és Ell qui us llig en el cor les decisions més autèntiques que uns altres voldrien sufocar. És Jesús el que suscita en vosaltres el desig de fer de la vostra vida una mica gran, la voluntat de seguir un ideal, el rebuig a deixar-vos atrapar per la mediocritat, la valentia de comprometre-us amb humilitat i perseverança per a millorar-vos a vosaltres mateixos i a la societat, fent-la més humana i fraterna.

Estimats joves, per a aquests nobles objectius no esteu solos. Amb vosaltres teniu a les vostres famílies, a les vostres comunitats, als vostres sacerdots i educadors i a punts de vosaltres que, en l'ocult, no es cansen d'estimar a Crist i de creure en Ell. En la lluita contra el pecat no esteu solos: molts com vosaltres lluiten i amb la gràcia del Senyor vencen!

Benvolguts amics, en vosaltres veig als “sentinelles del matí” (cf. Is 21,11-12) en aquesta alba del tercer mil·lenni. (...) Hui esteu reunits ací per a afirmar que en el nou segle no us prestareu a ser instruments de violència i destrucció; defensareu la pau, fins i tot a costa de la vostra vida si fora necessari. No us conformareu amb un món en el qual altres éssers humans moren de fam, són analfabets, estan sense treball. Defensareu la vida a cada moment del seu desenvolupament terreny; us esforçareu amb totes les vostres energies a fer que aquesta terra siga cada vegada més habitable per a tots.

Benvolguts joves del segle que comença, dient “sí” a Crist dieu “sí” a tots els vostres ideals més nobles. Li demane que regne en els vostres cors i en la humanitat del nou segle i mil·lenni. No tingueu por d'entregar-vos a Ell. Ell us guiarà, us donarà la força per a seguir-ho tots els dies i en cada situació.



Que María Santísima, la Verge que va dir "sí" a Déu durant tota la seua vida, que els Sants Apòstols Pere i Pablo i tots els Sants i Santes que han marcat el camí de l'Església a través dels segles, us conserven sempre en aquest sant propòsit."

(Sant Joan Pau II. XV Jornada Mundial de la Joventut, núm. 5 i 6, Thor Vergata, 19 d'agost, 2000)



**FUNDACIÓN  
COLEGIOS DIOCESANOS  
SAN VICENTE MÁRTIR**